

社協あさか

支え合いの心を育み、誰もが地域でつながるまち

地域の
キラリ人!!

インタビュー
横尾 亜子さん

笑う門には福来るきた

はまさき児童館【ちびっこランド】

おもな内容

- 年頭にあたり…………… 2
- 地域のキラリ人ひと…………… 3
- 赤い羽根共同募金報告…………… 4~5
- 社協に寄せられたみなさまの善意…………… 6
- ボランティアセンターへGO!! …………… 7~8
福祉体験用具、社協出前講座
東日本大震災復興支援ボランティアバス運行事業報告
- 福祉の情報お届けします…………… 9~11
組織体制の変更について、職員募集、事業紹介 他
- 年末年始の開所日のお知らせ…………… 12

広報「社協あさか」は、みなさまからの会員会費と共同募金の配分金により発行しています。
広報「社協あさか」の音声CD（デージー形式）を図書館本館と北朝霞分館で貸し出しています。

明けましておめでとうございます



社会福祉法人
朝霞市社会福祉協議会

会長 野本 正 幸



市民のみなさまにおかれましては、健やかに初春をお迎えのこととお喜び申し上げます。

日ごろより朝霞市社会福祉協議会の事業推進にあたりましては、会員会費や共同募金等への多大なるご協力をいただいておりますとともに、各種事業に対しましてもご支援ご協力を賜り厚くお礼申し上げます。

さて、本年は、社会福祉法等の一部を改正する法律が平成29年4月1日から施行されるのに伴い「経営組織の在り方の見直し」、「事業運営の透明性の向上」、「財務規律の強化」などに対応する体制の整備を図ってまいります。

また、朝霞市社会福祉協議会の法人化50周年という記念すべき年となります。昭和42年3月に県内の社会福祉協議会として最初となる法人化の認可を受け、この間、地域のみなさまのご支援ご協力に支えられ、先人たちの弛むことのない努力により迎えられたものと考え、朝霞市社会福祉協議会法人化50周年記念式典を開催すべく準備を進めております。

さらには、平成29年度から総合福祉センターをはじめ7事業の指定管理事業を改めて受託することに伴い、これまでに培ったノウハウや当協議会が保有する人材や特徴を活かした事業展開をしてみたいと考えております。

なお、こうした節目の年を迎えるに当たり、当協議会の組織体制を見直し、福祉サービスの向上を目的に、

相談窓口機能の集約化、業務遂行及び責任体制など組織運営の強化を図るため、3課5係体制から5課11係体制とし、4月には新たなサービス体制をスタートさせる予定であります。

このような中、当協議会の本務であります、地域福祉の推進につきましても、住民の方が地域の中で孤立することなく、尊厳と主体性を持ってその人らしく安心して生活ができる社会が求められていることから、地域の多様な生活課題や福祉課題に対応するため、「第3期朝霞市地域福祉活動計画」を策定しました。

この計画に基づき、「ご近所力」をキーワードに身近な地域内での子育てや高齢者などのことで集えるサロン活動の普及やボランティア活動など「近所で支え合える仕組みづくり、地域づくり」を推進し支援してまいります。

このため、市民のみなさまや自治会町内会、民生委員児童委員や社会福祉関係者など多方面の方々と協働、連携して行えるよう、地域での支え合い活動に積極的役割を果たしてまいります。これからの地域活動により多くのみなさまに参加していただきたいと思っております。

結びに、本年も引き続きのご支援とご協力をお願い申し上げますとともに、みなさまのご多幸をお祈り申し上げて、年頭のあいさつとさせていただきます。

おめでとう ございます

11月11日（金）に全国社会福祉大会がメルパルクホール東京で、また11月16日（水）に埼玉県社会福祉大会がさいたま市文化センターで開催され、朝霞市社会福祉協議会から推薦した次の方々が多年の功績を称えられ、表彰されました。

（敬称略・順不同）

全国社会福祉大会

中央共同募金会会長表彰

【共同募金運動奉仕功労者】

梶原 孝男

共同募金運動70年記念特別感謝

【共同募金運動奉仕団体】

公益社団法人ガールスカウト

埼玉県連盟埼玉県第28団

埼玉県社会福祉大会

埼玉県社会福祉大会会長表彰

【ボランティア（団体）】

向山お楽しみ会

あさがおの会

うららの会

ゆうゆう会

みやど元気会

いきいきサロンしあわせ会

パークの会

朝志ヶ丘いきいきサロンはつらつ

朝志ヶ丘いきいきサロン花組

朝志ヶ丘いきいきサロン和華葉

埼玉県共同募金会会長表彰

【奉仕者】

南條 喜明

五十君 欣司

【優秀地区】

ローリエ朝霞台自治会

共同募金運動70年記念特別表彰

【奉仕者】

田沼 貢

古宇田 不二雄

地域のキラリ人!!

インタビューを受けた方に次の方をご紹介いただくリレー形式のコーナーです。

植物と生き物たちから感じる「生」に感動

Q.1 紹介者の河内さんとのご関係は??

健康あさか普及員の一人として出会いました。その後は、「NORDICあさか」に参加しご指導戴きました。リハビリの方やより体力をつけたい人など、各自に見合ったコースで共に楽しんでいます。

Q.2 草木に魅せられたきっかけとは??

もともとは登山が好きで、途中に見かける草木の名前を友人から教えてもらったのがきっかけでした。しだいに目的が登頂することより草木の観察になっていきました。山登りは足腰がとても大切と友人に言われてからは、プールに通い始めました。最初はまったく泳げませんでしたが、水泳の快適さを知り時間を見つけては泳ぎに行っています。それも、好きな草木を観察するためです。好きなことのためならがんばれることに気づかされました。

みんなで守るという気持ち

Q.3 草木の保護について教えてください!!

希少野生動植物や絶滅危惧種に指定されているものがあり、それらを守るためにはきれいな花でも外来種の植物は駆除しています。例えば「トダスゲ」です。1916年に埼玉県の戸田ヶ原で発見命名され、一時絶滅したと思われていましたが、その後1992年に朝霞水門工事現場で再発見されました。その後朝霞調節池の一角で保護育成が進み順調に増えてきています。ほかの（今まであった）在来の希少植物も芽生え、外来植物一色の保護地周辺を賑やかに彩っています。その他にも貴重な植物を見守っていますが、それぞれがその環境に適してそこに生えている事を知って欲しいですね。



よこおまさこ
横尾 亜子さん

自然に目を向けることでわかることがある



棕櫚（しゆる）の葉とつばきの葉で作ったバッタ

Q.4 地域の方々に伝えたいこととは??

若いお母さんに自然に目を向けてもらいたいです。小さな子どもでもたくさんの虫を知っている。自然と触れ合うこと、泥まみれになる、多少のけがをしても自然の中で得られたことは経験となって生きてくると思います。整備された公園だけでなく自然豊かな場所に出て行ってほしいですね。

散歩の途中でもチョッと自然に目を向ければ、新しい発見など学びが多くあります。どうしても見たい植物を仲間と探しに行き、ようやく見つけることができた瞬間は最高の気分です。

横尾 亜子

～プロフィール～

・東京都文京区本郷生まれ 朝霞市溝沼在住

～所属団体～

- ・埼玉県希少野生動植物保護推進員
- ・NPO法人自然観察指導員埼玉
- ・朝霞湿生植物保護の会
- ・浦和自然観察会（秋ヶ瀬公園）
- ・埼玉トラスト3号地（武蔵嵐山）

赤い羽根共同募金

ご協力ありがとうございました

10月1日から始めました「赤い羽根共同募金」に、町内会、自治会、募金ボランティアの方々をはじめ、企業や市民のみなさまのご協力により、多くの善意が寄せられました。

集められた募金は埼玉県共同募金会において、県内の社会福祉協議会、社会福祉施設や団体等に配分され、地域のさまざまな福祉活動に活用させていただきます。また、「災害等準備金」として大規模災害に備える積立金としても活用させていただきます。

みなさまのご理解ならびにあたたかいご支援に厚くお礼申し上げます。



©中央共同募金会

赤い羽根共同募金報告 **7,426,481円** (4/1~11/19)

平成28年度 赤い羽根共同募金収納状況

(敬称略・順不同)
11月19日現在

町内会・自治会	実績額(円)	町内会・自治会	実績額(円)	町内会・自治会	実績額(円)
上の原町内会	95,000	桜ヶ丘町内会	25,000	浜崎南親和会	43,480
緑ヶ丘親交会	217,875	富士見町内会	230,000	浜崎親交会	30,000
膝折町内会	80,000	本町霞台町内会	20,000	朝志ヶ丘自治会	150,000
膝折宿町内会	374,849	中央町内会	10,000	霞ヶ丘東親和会	40,000
膝折団地自治会	5,000	仲町町内会	72,000	霞ヶ丘親睦会	40,000
シャルマンコーポ第2朝霞自治会	10,000	コンフォール東朝霞自治会	47,100	境久保町内会	78,000
県営朝霞幸町団地自治会	10,000	栄町町内会	200,000	ルネ朝霞台グランアベニュー自治会	7,622
下の原町内会	107,000	広沢町内会	181,000	グローサス朝霞台自治会	10,000
下の原南部町内会	80,000	霞台町内会	30,000	朝霞田島住宅自治会	39,000
下の原文化会	10,000	昭台町内会	29,700	藤和志木タワー自治会	10,000
弁財町内会	32,200	岡町内会	284,391	ベルポート朝霞自治会	10,000
若松町内会	150,755	向山自治会	73,300	朝志が丘住宅自治会	20,000
三原町内会	235,340	東町内会	300,000	朝霞台ハウス親和会	20,000
富士見台自治会	5,000	東南部町内会	362,620	コープ野村朝霞台自治会	20,000
新和自治会	93,800	東かすみ台町内会	66,600	ザ・ステイツ志木コミュニティ	10,000
ローリエ朝霞台自治会	7,000	城山町内会	38,400	コスモ朝霞台フォレスト自治会	6,000
溝沼第一町内会	180,000	三栄自治会	31,450	コーラル自治会	5,000
溝沼第二町内会	180,000	上内間木町内会	159,000	陽光台町会	9,500
溝沼第三町内会	162,600	下内間木町内会	33,000	第2光ヶ丘自治会	4,000
溝沼第五町内会	70,000	田島町内会	6,250	朝志ヶ丘平成会 1班	6,600
溝沼下町内会	236,800	宮戸町内会	234,257	朝志ヶ丘平成会 2班	3,900
溝沼住吉町内会	13,400	宮戸立出町内会	80,100	モリス朝霞台自治会	10,000
朝霞台ダイカンプラザ自治会	10,000	浜崎東町内会	70,000		
旭通り町内会	50,000	浜崎上町内会	80,000		

卓 上 募 金 協 力 団 体

(敬称略・順不同)

陸上自衛隊朝霞駐屯地	さくら保育園	朝霞なかよし幼稚園	株式会社 小寺	三小まつり
埼玉県警察本部警備部機動隊	泉水保育園	あさか台幼稚園	わくわくどーむ	朝霞市総合福祉センター
朝霞警察署	宮戸保育園	菩提樹の森幼稚園	宮脇書店	浜崎老人福祉センター
朝霞台出張所	仲町保育園	朝霞幼稚園	東洋大学朝華祭	溝沼老人福祉センター
朝霞駅前出張所	朝霞しらこぼと保育園	さいか幼稚園	ローソン朝霞栄町5丁目店	あさか福祉作業所
朝霞市役所ロビー	滝の根保育園	朝霞たちばな幼稚園	ローソン本町店	喫茶室「お花畑」
朝霞市職員	ゆりの木保育園	根岸幼稚園	ファミリーマート朝霞本町2丁目店	売店「はっぴい」
内間木支所	あさかたんぼぼ保育園	認定NPO法人メイあさかセンター	(株)コンチェルト	きたはら児童館
東朝霞保育園	あさかたんぼぼ保育園分園	塩味病院	(株)ワイズコーポレーション	はまさき児童館
根岸台保育園	第二あさかたんぼぼ保育園	朝霞中央総合病院	金子園	みぞめ児童館
本町保育園	さわらび保育園	村山クリニック	アサカベーカリー	ねぎしだい児童館
北朝霞保育園	太陽と大地のこども保育園	関内科小児科医院	とんかつホープ	ひざおり児童館
北朝霞保育園分室	朝霞どろんこ保育園	栗原整形外科	セブンイレブン朝霞駅南口店	はあとびあふれあい祭り
栄町保育園	駅前保育園ベビーたんぼぼ	グリーンビレッジ朝霞台	お好み焼き 花月	
浜崎保育園	朝霞花の木幼稚園	ケアライフ朝霞	うちで 花園	
溝沼保育園	朝霞キリスト教会附属百合園	有限会社 昭和交通	橋本スーパー	

赤い羽根共同募金 個人・法人大口

(敬称略・順不同)
11月19日現在

28,000円
朝霞警察署職員
20,000円
(株)難波製本 (株)本田技術研究所
19,050円
あさか台幼稚園母の会
10,000円
埼京アスコ
上内倉庫(有)
丸広土木(株)
三和建業(株)
(有)松本商事
(有)万次郎商事
浅川農園
橋本 克己

橋本 岩樹 (株)康和
中川 武夫
橋本 芳博
(有)わいわい (有)日成社印刷
高橋倉庫(有) (株)川合ランバーセンター
直治薬品(株) (株)オータカ
朝霞スイミングスクール 本橋 輝男
テイ・エス テック(株)
7,200円
朝霞宮戸住宅管理組合
6,000円
(株)中村屋住宅設備機器
5,000円
曾根田 晴美 塩味クリニック
稲生 勝司 富岡 米
(株)野島興業

大成樹脂工業(株) (株)セイブテクノ
(有)昌栄鋳螺 (有)前方商事
東紙工(株) 金子製作所(株)
増尾リサイクル(株) 石川不動産
(有)須田倉庫 (有)横田倉庫
高喜倉庫(有) 梶原 孝男
稲山会計事務所 (株)豊英
橋本 俊之 (株)賀寿吉
広称寺 レクセル朝霞第2管理組合
アーベイン朝霞緑ヶ丘 commons 管理組合 五十君 欣司
芳野 浅嗣 鈴木 和雄
小沢 健息 小澤 邦雄
山田 輝雄 鈴木 龍久
芳野 寿 芳野 吉嗣
(有)獅子倉工務店 ながた歯科クリニック
橋本 雅洋 (有)清水屋
(株)林土木 山王商事
(株)奥山都市設計 岩岡 信毅
本多 孝雄 朝霞本町 長寿庵
(株)ハーベスト (有)前田建築設計事務所
清水 幸雄 牛山 恒夫
抜井 嘉市

バッジ・プリペイドカード協力団体

(敬称略・順不同)

陸上自衛隊朝霞駐屯地
埼玉県警察本部警備部機動隊
南西部地域振興センター
朝霞地区一部事務組合 埼玉県南西部消防本部
朝霞県税事務所
埼玉県朝霞県土整備事務所
朝霞公共職業安定所
朝霞税務署
朝霞第五中学校
朝霞市役所
朝霞市民生委員児童委員協議会

朝霞市老人クラブ連合会
朝霞ロータリークラブ
朝霞キャロットロータリークラブ
朝霞ライオンズクラブ
あさか向陽園
朝光苑
ハレルヤ
内間木苑
NPO法人彩の会
朝霞市心身障害児(者)を守る会 朝霞青年寮
武蔵野銀行朝霞支店

武蔵野銀行朝霞住宅ローンセンター
埼玉りそな銀行朝霞支店
埼玉県信用金庫朝霞支店
栗原整形外科
朝霞花の木幼稚園
第二あさかたんぽぽ保育園
さわらび保育園
しらとり保育室
わくわくどーむ
その他・個人

街頭募金協力団体

(敬称略・順不同)

朝霞市議会議員
朝霞市民生委員児童委員協議会
ボーイスカウト朝霞第1団
ガールスカウト埼玉第28団
立正佼成会朝霞教会
NPO法人彩の会 ぱれっと

マルエツ朝霞店
ピーアーク朝霞
あさか福祉作業所
はあとびあ障害者多機能型施設
朝霞市地域活動支援センター (はあとびあ)



平成28年度 社協会員会費追加報告

(敬称略・順不同)
11月19日現在

【町内会・自治会】	コーラル自治会……………	5,000円	朝志ヶ丘自治会……………	150,000円
	溝沼第一町内会 (追加分) ……	15,000円	朝霞台ハウス親和会……………	20,000円
	朝志が丘住宅自治会……………	2,000円	昭和台町内会……………	29,700円
	霞ヶ丘東親和会……………	60,000円	ザ・ステイツ志木コミュニティ…	10,000円
	霞台町内会……………	80,000円		

【特別会員】 10,000円 ・レーベンハイム朝霞台パレシア管理組合 ・キャロットロータリークラブ
・匿名 (1件)

5,000円 ・波澄 哲夫 ・飯野 邦雄 ・(有)内田造園土木 ・飯塚 要
・コスモ朝霞台パークフォルム管理組合 ・にいぬま歯科
・和田電気管理事務所 ・匿名 (1件)

合計 7,862,283円 (4/1~11/19)

社協では、年間を通して会員の募集を行っています。ご協力いただける方は、是非社協までご連絡をお願いします。



日本赤十字社
Japanese Red Cross Society

平成28年度

日本赤十字社社員社資募集追加報告



11月19日現在

【町内会・自治会】

溝沼第一町内会 (追加分) ……	10,000円
昭和台町内会……………	29,700円
コーラル自治会……………	5,000円
霞台町内会……………	20,000円

合計 6,339,152円 (4/1~11/19)

社協に寄せられたみなさまの善意

(敬称略・順不同)
(8/27~11/19)

一般寄付

- ・朝霞市民チャリティゴルフ大会……………93,000円
- ・とがらしの会……………3,000円
- ・朝霞市手芸クラブ……………4,000円
- ・匿名 (1件) ……10,000円

預託物品

【使用済み切手 他】

- ・石原 寿恵
- ・渡邊 忠俊
- ・藤原 絹代
- ・江森 英男
- ・藤森 明子
- ・石川 陽二郎
- ・岡 芳生
- ・山下 静子
- ・奥野 智也
- ・山本 美紀

- ・医療法人山柳会塩味病院
- ・認定NPO法人メイあさかセンター
- ・立正佼成会朝霞教会
- ・ほっとスペース
- ・朝霞市民まつり実行委員会

- ・匿名 (5件)



朝霞市民チャリティゴルフ大会様

ご協力ありがとうございました。

ボランティアセンターへGO!!

みぞぬま児童館(朝霞市溝沼7-13-11) TEL: 048(450)0858 今年も楽しい児童館にします。いっぱい遊びに来てね!!

福祉教育の相談・福祉体験用具貸出しは朝霞市ボランティアセンターへ

ボランティアセンターでは、障害のある方やボランティアグループなどの協力を得て、市内の小中学校や地域などに出向き、さまざまな福祉体験や講演のお手伝いをしています。また、福祉教育に必要な福祉体験用具の貸出しも行っています。プログラムや貸出し用具については、朝霞市社会福祉協議会のホームページに写真付きで掲載しておりますのでご参照ください。

【福祉体験プログラム】

- 車いす体験 ○点字体験 ○当事者講演
- 高齢者疑似体験 ○視覚障害者ガイドヘルプ

【福祉体験用具の貸出し】

- 車いす ○点字機器 ○アイマスク
- 事前学習ビデオ ○福祉図書 ○高齢者疑似体験セット

朝霞市ボランティアセンターでは、市内小中学校などで実施している車いす体験やアイマスク体験に協力していただけるボランティアを募集しています。ご興味がある方はぜひご連絡ください。



社協出前講座

社協職員等が町内会の役員会や総会をはじめ、みなさまの地域や事業所にお伺いして、各種講習会や学習会を実施します。

- 対象** 市内にお住まいの方、市内の事業所（おおむね10人以上）
- 日時** お問い合わせいただいた際に、調整させていただきます。
- 内容**
- 社協とは？【各種募金の活用方法や事業内容について】
 - 車いす講習【身体障害の疑似体験と一般的な介助の仕方等】
 - ガイドヘルプ講習【視覚障害の疑似体験と一般的なガイドの仕方等】
 - 高齢者疑似体験【高齢者の疑似体験とお手伝いの仕方等】
 - 管理栄養士による各種栄養講習【乳児・中高年・高齢者等向け】
 - やさしい介護教室
 - ミニミニ手話体験 等



上記以外にも「こんな講習はできる？」等、まずはお気軽にご連絡ください。

※この事業は、市民のみなさまからいただいた社協会員会費で実施しています。

実施報告

サロン活動者のためのレクリエーション研修

平成28年11月11日（金）に、埼玉県社会福祉協議会と共催でレクリエーション研修を朝霞市総合福祉センターで開催しました。すでにサロンを立ち上げている実践者やこれからサロンを立ち上げてみたいと思っている方を対象に、座ってできる簡単な体操やリズムに合わせてできる手遊びを、実際に体を動かしながら体験しました。体を動かした後は、グループに分かれ交流会を実施しました。当日はサロン活動者老人クラブなど17団体48人の参加があり、参加者からは「歌をうたいながら体を動かす楽しさを感じた」「他のサロンの状況を知ることができ勉強になった」等の感想がありました。今後も市内で活動しているサロンや福祉団体の交流の場を設けていきたいと思えます。サロンに興味がある方は、ぜひ朝霞市社会福祉協議会までお問い合わせください。



じゃんけんで脳トレ



交流会の様子



歌にあわせて体操

お問い合わせ

朝霞市社会福祉協議会 地域福祉係
ボランティアセンター

TEL: 048(486)2485【直通】
FAX: 048(486)2480

『東日本大震災復興支援ボランティアバス運行事業』 ～ 南相馬市へ朝霞市から元気を届けよう～

昨年度に引き続き、平成28年10月29日(土)に、朝霞市・朝霞市社会福祉協議会の共催で南相馬市小高地区にてボランティア活動を行いました。南相馬市では、昨年7月に帰還困難区域を除く避難指示区域が解除されています。参加した18名の声と活動の様子をお伝えします。

小高区ホウセン
ここで作業内容が
決まります

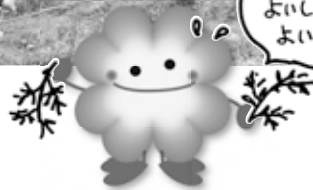


いろんな
団体・個人が
来ています

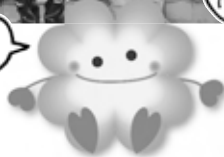


ていすう竹を切り
ていすう枝をかん
熱中症には気をつけ

枝はこび
よいしょ
よいしょ



若い人のパワー
待っています!!



それから
メンバーの年齢
高めです(。)



片づいた裏庭...
でもその理由を考えると
ししか指します
ほらしゃせん



ボランティア・まちはら + アーシャ♡るくるん

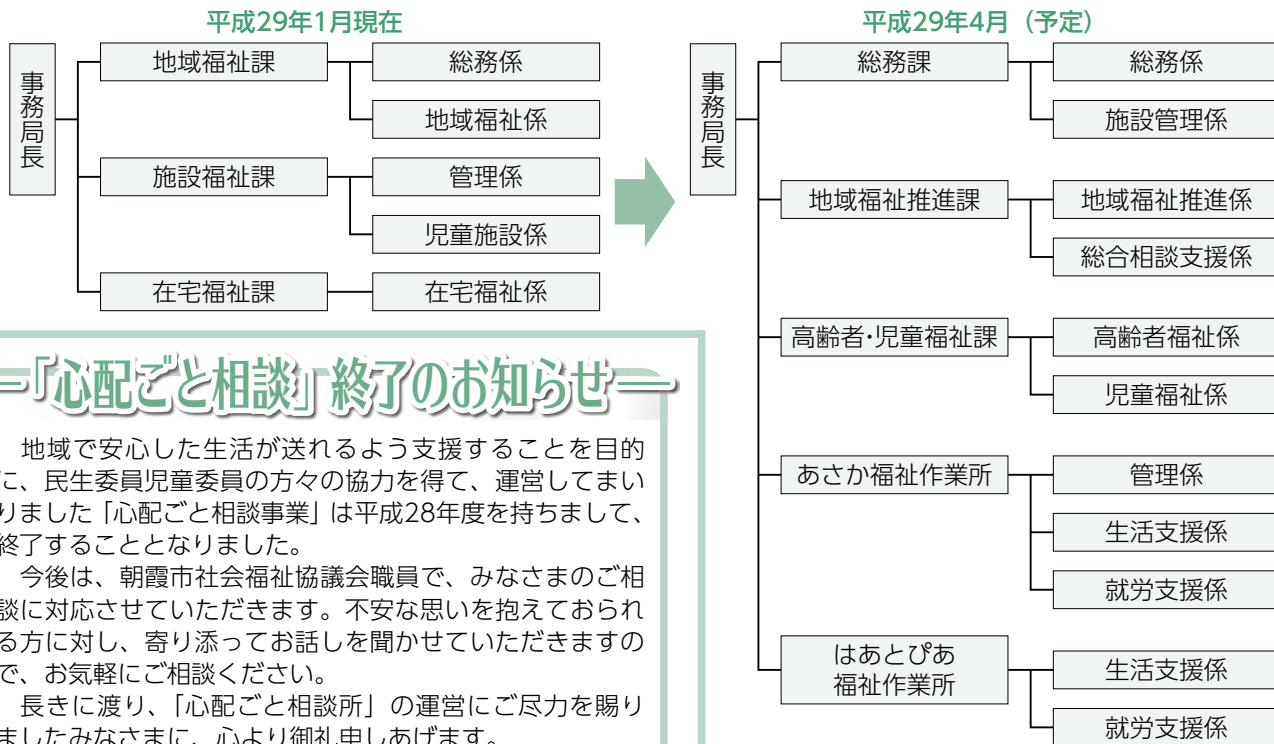
～ボランティアをして感じた事 (参加者アンケートより)～

- ・ 原発被害の大きさを認識していたものの実際に目の当たりにし、改めて深刻であると感じた。
- ・ 竹林伐採の為、肉体労働でしたが、達成感がすごくありました。
- ・ 震災前のように皆が住める町に戻るのか心配になった。5年経過してもボランティアの力が必要だと分かった。

平成29年4月から朝霞市社会福祉協議会の組織体制が変更になります。

平成29年3月に朝霞市社会福祉協議会法人化50周年を迎えるにあたり、当協議会の発展・強化計画及び地域福祉活動計画を基本とし、住民のみなさまとともに、誰もが安心して暮らせる福祉のまちづくりを推進していくため、相談窓口の充実など組織体制の改編を行います。

なお、詳細については、「社協あさか4月号」にて、ご案内いたします。



「心配ごと相談」終了のお知らせ

地域で安心した生活が送れるよう支援することを目的に、民生委員児童委員の方々の協力を得て、運営してまいりました「心配ごと相談事業」は平成28年度を持ちまして、終了することとなりました。

今後は、朝霞市社会福祉協議会職員で、みなさまのご相談に対応させていただきます。不安な思いを抱えておられる方に対し、寄り添ってお話を聞かせていただきますので、お気軽にご相談ください。

長きに渡り、「心配ごと相談所」の運営にご尽力を賜りましたみなさまに、心より御礼申し上げます。

社会福祉協議会《障害者支援施設臨時職員募集》

【勤務場所】 あさか福祉作業所
(市内上内間木)

【募集職種・業務内容】

- ①職業指導員…施設利用者の職業指導
- ②生活支援員…施設利用者の生活支援、排泄等の身体介助
- ③施設管理員…施設の清掃等

【募集人数】 ①②③ともに若干名

【勤務日・時間】

- ①②…週5日（月曜日～金曜日）
午前8時30分～午後5時
- ③……週3日 午前8時30分～午後5時
* 曜日・時間は応相談

【休日】 土曜日・日曜日・祝日・年末年始

【待遇】

- ①②時給980円 社会保険完備、交通費支給、有給休暇、賞与あり(当会規程による)
- ③ 時給930円 交通費支給、有給休暇(当会規程による)

【応募資格】 ①②…介護職員初任者研修修了若しくは障害者施設等での勤務経験者

【応募方法】 電話連絡の上、下記に履歴書（写真貼付）、資格のある方は資格証明書の写しをご持参ください。

【お問い合わせ】 あさか福祉作業所
TEL 048 (456) 1400 (直通)
FAX 048 (456) 1401

【勤務場所】 はあとぴあ障害者多機能型施設
(市内大字浜崎)

【募集職種・業務内容】

- ①職業指導員…施設利用者の職業指導
- ②生活支援員…施設利用者の生活支援、排泄等の身体介助
- ③入浴介助員…施設利用者の入浴介助

【募集人数】 ①②③ともに若干名

【勤務日・時間】

- ①②…週5日（月曜日～金曜日）
午前8時30分～午後5時
- ③……週4日（火曜日～金曜日）
午前8時30分～午後1時30分

【休日】 土曜日・日曜日・祝日・年末年始

【待遇】

- ①②時給980円 社会保険完備、交通費支給、有給休暇、賞与あり(当会規程による)
- ③ 時給980円 交通費支給、有給休暇(当会規程による)

【応募資格】 介護職員初任者研修修了若しくは障害者施設等での勤務経験者

【応募方法】 電話連絡の上、下記に履歴書（写真貼付）、資格のある方は資格証明書の写しをご持参ください。

【問い合わせ先】 はあとぴあ障害者多機能型施設
TEL 048 (486) 2481 (直通)
FAX 048 (486) 2412

福祉サービス利用援助事業 あんしんサポートねっどのご案内



「福祉サービスを利用したいけど手続きの方法が分からない」、「一人では書類を提出できるか不安」など、高齢者・障害のある方などを対象に手続きや利用についてのお手伝いを行います。定期的に生活支援員が訪問し、生活上の困りごと、心配ごとについてお手伝いします。詳しくは下記までご連絡、ご相談ください。

*この事業は利用料金が発生します。(生活保護世帯は無料です)

	サービスの種類	サービス内容
基本サービス	福祉サービス利用援助	定期的に訪問し相談を受けます。
	日常生活上の手続き援助	日常の暮らしに必要な事務手続きをお手伝いします。
選択サービス	日常的金銭管理	日常の暮らしに必要なお金の出し入れをお手伝いします。
	書類等預かりサービス	大切な書類などをお預かりします。

お問い合わせ

朝霞市社会福祉協議会
地域福祉係

TEL : 048(486)2485 FAX : 048(486)2480
URL : <http://www.asaka-shakyo.or.jp>

教育支援資金についてのお知らせ



教育支援資金は、低所得者世帯の就学を支援する福祉の貸付制度です。学校教育法に定められた高等学校、大学などへの進学や通学に必要な経費を貸し付け、卒業後、学生本人が返済するというものです。貸付の相談時から償還完了に至るまでの間、「社会福祉協議会」と「民生委員」がその支援に関わります。まずはお電話でご相談ください。

*日本学生支援機構や日本政策金融公庫など、他の貸付制度のご利用が優先となります。

資金種類	資金用途	貸付限度額	措置期間	償還期間	連帯保証人
教育支援費	就学するのに必要な経費 【例】 授業料、施設設備費、 実験実習費、PTA会費、 通学定期代等	【高等学校】 月額35,000円以内 【高等専門学校】 月額60,000円以内 【短期大学】 月額60,000円以内 【大学】 月額65,000円以内	卒業後 6月以内	20年以内 (無利子)	原則不要 (ただし 連帯借受人 が必要)
	入学に際し必要な経費 【例】 入学費、教科書代、 制服・体育着代等	500,000円以内			

お問い合わせ

朝霞市社会福祉協議会
地域福祉係

TEL : 048(486)2485 FAX : 048(486)2480
URL : <http://www.asaka-shakyo.or.jp>

ご利用ください 朝霞市障害者就労支援センター

「これから仕事を探したいが、不安があり何から始めればいいのか分からない」など、まずは当センターにご相談ください。皆様の就労について一緒に考え、お手伝いします。

【朝霞市障害者就労支援センターの利用について】

お休み 土曜日、日曜日、祝日、年末年始

対象者 ・市内在住の障害のある方とその家族
・障害のある方を雇用しようと考えている事業者
・市内在住の障害のある方が勤務、利用している事業所、教育機関、施設、医療機関など関係機関の方

お問い合わせ

TEL:048(486)2575【直通】 FAX:048(486)1455 E-mail : syuurou@asaka-shakyo.or.jp

朝霞市障害者就労支援センターは、朝霞市より業務委託を受け、朝霞市社会福祉協議会が運営しています。

【合同面接会のお知らせ】

平成29年1月27日(金)午後1時から、ふじみ野市総合センター「フクトピア」にて、入間東部障害者就職面接会が開催されます。合同面接会は、企業の人事担当者に直接お会いしてアピールできる機会であり、センター登録者は積極的に参加しています。参加申し込み方法などは、ハローワークへお問い合わせください。

●ハローワーク朝霞 TEL : 048(463)2233 FAX : 048(464)3012

はあとぴあ障害者多機能型施設

市内に住んでいる
障害のある方が
働いている施設です



私たちの施設では、障害のある方達の意思を尊重しながら、各個人のできることを支援し、色々な仕事をしています。請け負っている仕事や、ご紹介している喫茶・売店、自主制作製品の売り上げは利用者の工賃になります。みなさまのご利用が工賃向上にもつながりますので、ぜひご利用ください！

子どもたちに大人気！
～お菓子の詰め合わせパック
ご注文承ります～

駄菓子や洋菓子、和菓子などお菓子の詰め合わせパックの注文を受け付けております。子ども会・クラブ活動などでのイベントに、参加賞やお茶菓子用等としてご利用いただいております。「1袋100円の駄菓子詰め合わせ」など、お値段・内容については、ご相談に応じますので、まずは、お気軽にお問い合わせください。
売店「はっぴい」



(例) 1袋200円の詰め合わせ内容
バームクーヘン・ドーナッツ・駄菓子

お問
い合
わせ

はあとぴあ障害者多機能型施設
朝霞市大字浜崎 51-1
TEL: 048(486)2481【直通】
FAX: 048(486)2412

朝霞市民まつり実行委員会様から
清涼飲料水などをいただきました

朝霞市民まつり実行委員会様から、社会貢献活動の一環として清涼飲料水など（ペットボトル480本、缶120本）を寄贈いただきました。10月4日には、朝霞市民まつり実行委員会実行委員長松井弘様と朝霞市社会福祉協議会会長による寄贈式を実施しました。



いただいた清涼飲料水などは、11月23日に開催した「はあとぴあふれあい祭り」や売店「はっぴい」等で販売し、その売り上げははあとぴあ障害者多機能型施設の利用者の工賃にさせていただきます。本当にありがとうございました。

第11回 はあとぴあふれあい祭り ～ふれあいから広がる笑顔の輪～

11月23日、朝霞市総合福祉センターにおいて第11回はあとぴあふれあい祭りが開催されました。

当日は、1,000名を越える多くの方にお越しいただき、盛大に開催できました。参加団体のみなさまには準備の段階からご協力いただき、改めてお礼申し上げます。



ご来場いただいたみなさま、参加団体のみなさま、ありがとうございました!!!

「手話」ってなに??

第26回 ワンポイント手話コーナー



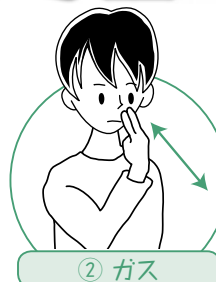
聴覚に障害のある人の使うコミュニケーション方法のひとつです。手と指の動きだけではなく、顔の表情や動作がとても大切です。このコーナーでは、日ごろ簡単に使える手話表現を紹介していきます。

動画撮影協力：
朝霞市聴覚障害者協会



① 電気

顔の近くですばめた利き手を2回パッと開く



② ガス

伸ばした人差し指と中指の指先を斜め下から鼻に向かって数回動かす



③ 水道

蛇口の栓をひねることをする

お問い合わせ

朝霞市社会福祉協議会
手話通訳者等派遣事務所

TEL: 048(486)2485【直通】 FAX: 048(486)2473
URL: <http://www.asaka-shakyo.or.jp>

ひざおり児童館(朝霞市膝折町1-7-40) TEL: 048(458)6969 今年も児童館でいっぱい笑っていっぱい遊ぼう!!!

総合福祉センター内各施設及びその他の施設 年末年始の開所日のお知らせ

平成28年12月27日～平成29年1月11日

施設名	12/	27	28	29	30	31	1/	2	3	4	5	6	7	8	9	10	11
	(火)	(水)	(木)	(金)	(土)	(日)	(月)	(火)	(水)	(木)	(金)	(土)	(日)	(月)	(火)	(水)	
総合福祉センター内各施設	社会福祉協議会	○	○	お休みです						○	○	○	休	休	休	○	○
	ボランティアセンター	○	○							○	○	○	休	休	○	○	
	総合福祉センター(貸出室)	○	○							○	○	○	休	休	○	○	
	はあとびあ障害者多機能型施設	○	○							○	○	○	休	休	○	○	
	浜崎老人福祉センター	○	○							○	○	○	休	休	○	○	
	ホームヘルプサービス	○	○							○	○	○	休	休	○	○	
	老人デイサービス	○	○							○	○	○	休	休	○	○	
	地域活動支援センター	○	○							○	○	○	休	休	○	○	
	障害者就労支援センター	○	○							○	○	○	休	休	○	○	
	障害者相談支援センター	○	○							○	○	○	休	休	○	○	
	はまさき児童館	○	○							○	○	○	休	休	○	○	
	朝霞地区更生保護サポートセンター	○	○							○	○	○	休	休	○	○	
関連施設	きたはら児童館	○	○	○	○	○	休	休	○	○							
	みぞぬま児童館	○	○	○	○	○	休	休	○	○							
	ねぎしだい児童館	○	○	○	○	○	休	休	○	○							
	ひざおり児童館	休	○	○	○	○	休	休	○	○							
	溝沼老人福祉センター	○	○	○	○	○	休	休	○	休							
	朝霞市障害者ふれあいセンターあさか福祉作業所	○	○	○	○	○	休	休	休	○							
	放課後児童クラブ	○	○	○	○	○	休	休	○	○							

※お間違いにならないよう、ご注意ください。

○：開所 休：休み



樹木の剪定、伐採、草刈

お見積りは無料です

例：樹高3m剪定3,000円 芝刈m²200円

〒351-0023 朝霞市溝沼5-15-9

グリーンスペース株式会社

TEL 048-424-3928 FAX 048-424-3982

URL : <http://www.greenpaceltd.info>

朝霞市役所 市民葬儀指定葬儀社

火葬式(密葬)・家族葬儀・こじんまり葬儀

大切な人とのお別れは

株式会社 花輪 式典

がプロデュースする安心サポートご葬儀で

24時間受付 **TEL:048(451)0401**

〒351-0005 埼玉県朝霞市根岸台4-11-12

ホームページ <http://shiminso.jp>

朝霞市市民葬指定葬儀社

葬儀は 信用と信頼の (株)アトラス

安心価格の「市民葬」で家族葬をご提案しております。
事前相談・見積り無料。お気軽にお電話下さい。

コールセンター **0120-401-059**

本社：朝霞市浜崎3-17-30 家族葬ホール・霊安室完備
URL <http://www.atlas-sougi.co.jp> **葬儀 アトラス** で検索

☆手をつなぎ輪になり園児は遊ばないオーリー7香の子ども園☆

社会福祉法人 滝の根会

滝の根 保育園
〒351-0023
朝霞市溝沼 2-10-24
☎048(463)5503

朝霞しらこぼと保育園
〒351-0032
朝霞市田島 2-4-11
☎048(456)1100

ゆりの木 保育園
〒351-0014
朝霞市膝折町 1-6-29
☎048(450)8600

子育て支援センターめだか
(滝の根内)☎464-1255
子育て支援センターくれよん
(しらこぼと内)☎456-1101

ご意見を
お聞かせ
ください

広報「社協あさか」の紙面充実のため、市民のみなさまからの本紙に対するご意見、ご感想をお寄せください。
また、福祉情報等の寄稿もお待ちしております。

社会福祉法人 朝霞市社会福祉協議会 地域福祉係 〒351-8560 埼玉県朝霞市大字浜崎51番地の1
TEL : 048(486)2485 / FAX : 048(486)2480 / E-mail : chiiki@asaka-shakyo.or.jp

広報「社協あさか」は再生紙を使用しています。