



No. 155

平成26年4月1日  
発行：年4回(1・4・7・10月)

社会福祉  
法人 朝霞市社会福祉協議会  
〒351-8560 埼玉県朝霞市大字浜崎51番地の1  
TEL：048(486)2479  
FAX：048(486)2480  
URL：http://www.asaka-shakyo.or.jp/

# 社協あさか

東日本大震災復興支援事業での1コマ  
(詳細は、2ページへ)



## お も な 内 容

- 東日本大震災復興支援事業報告 他 ..... 2
- 日本赤十字社社員社資募集 他 ..... 3
- 歳末たすけあい募金報告 他 ..... 4~5
- ボランティアセンターへGO!! ..... 6~7
- 福祉の情報お届けします ..... 8~11  
    ゴールデンウィークの開所目のお知らせ 他
- みんなの掲示板 ..... 12  
    朝霞市社会福祉協議会からのお知らせ  
    手話講習会(中級)受講生募集

広報「社協あさか」は、みなさまからの会員会費と共同募金の配分金により発行しています。  
広報「社協あさか」の音声CD(ディジー形式)を図書館本館と北朝霞分館で貸し出しています。

# 「私たちにできること…

# 3.11を忘れないこと…

# そしてできること…」

## ～東日本大震災復興支援事業

## 街頭募金報告～

今回集まった義援金

47,676円

3月1日（土）に北朝霞駅前ロータリーで、朝霞市民による街頭募金を実施しました。

東日本大震災から3年経ちますが、未だ厳しい状況が続いています。そこで今回、社会福祉協議会では「震災の被害に遭われた方の力になりたい」との多くの方々の思いを受け、東日本大震災復興支援事業として、街頭募金を実施しました。10代から70代と幅広い年齢層の方々、約30名の大きな声が北朝霞駅前に響きわたり、たくさんの方に足を止めていただき、義援金に協力していただきました。寒い中でしたが、みなさまの温かい気持ちが心と体を暖めてくれました。



募金活動は初めての参加者もあり、「小さいお子さんがお母さんと一緒に募金を入れてくれました。とても温かい気持ちになりました。」等の感想も多く、中高校生や大学生も「私たちが動くことで、自分たちにも出来ることがあることを感じてほしい。」とハツラツと答えてくれました。

社会福祉協議会では、今後も様々な活動を通して、市民のみなさまと一緒に活動していきたいと思っております。

今回集まった義援金47,676円は、日本赤十字社を通して被災地に送られます。

## ご協力いただきました市民のみなさまありがとうございました。

### 社協新役員の紹介

平成26年1月29日に新たな評議員が次のとおり選任されました。

（任期：平成26年1月29日～

平成27年3月13日）

#### 評議員

（敬称略・順不同）

三田 光明

（福祉関係行政）

関根 香代子

（民生・児童委員）

高橋 克安

（社会奉仕団体）

### 退任された役員

退任された方々には、永年にわたり地域福祉の発展にご尽力を賜り、誠にありがとうございました。

#### 評議員

（敬称略・順不同）

安田 秀隆

（福祉関係行政）

室谷 外喜男

（民生・児童委員）

橋本 順之

（社会奉仕団体）

**募集期間 5/1~5/31**

日本赤十字社の活動を多くの方々へ理解していただき、活動を支えていただくために、5月を「赤十字増強運動月間」として、社員社資（※）・寄付のご協力をお願いしています。平成25年度は、総額677万8,032円（平成26年3月7日現在）の社員社資・

寄付が寄せられました。募集期間中は、町内会・自治会のご協力により、社員社資募集のお願いのため、ご家庭を訪問させていただくことがあります。みなさまのご理解とご協力をお願いします。



日本赤十字社の活動



災害時の活動の様子（炊き出し、救援物資の搬入）  
災害時には国内災害救護活動に、平素時は救急法などの講習普及や赤十字ボランティアの育成に使われています。

**目標額 8,149,400円**

**※社員社資とは**  
日本赤十字法により、「日本赤十字社は社員をもって組織する」と規定されています。この「社員」にはどなたでもご加入いただけます。決して強制ではございませんので、赤十字社の趣旨や事業を良く理解していただいたうえで、ご加入ください。  
日本赤十字社埼玉県支部朝霞市地区（事務局：朝霞市社会福祉協議会）

**平成25年度 日本赤十字社社員社資追加報告** 3月7日現在

溝沼第一町内会（追加分）…………… 500円	<b>平成25年度 収納状況 6,778,032円</b> <small>（4月1日～3月7日）</small>
------------------------	-------------------------------------------------------------

**平成25年度 災害義援金・救援金報告**

昨年は豪雨や台風など災害が多い年でした。日本赤十字社埼玉県支部朝霞市地区では市内に募金箱を設置し、お寄せいただいた義援金全額は日本赤十字社埼玉県支部へ送金し、被災者救援や被災地復興のために役立てられました。みなさまの温かいご支援とご協力に対し、厚く御礼を申し上げます。

東日本大震災義援金…………… 28,143,467円 島根県平成25年7月28日大雨災害義援金 …… 548円 山口県平成25年7月28日大雨災害義援金 …… 548円 岩手県平成25年豪雨・大雨災害義援金 …… 549円 秋田県大雨災害義援金…………… 549円 埼玉県竜巻災害義援金…………… 1,577円 埼玉県台風18号災害義援金 …… 841円	平成25年9月京都府台風18号災害義援金 …… 21円 平成25年滋賀県台風18号災害義援金 …… 21円 鹿児島県奄美南部台風24号災害義援金 …… 572円 伊豆大島等台風26号災害東京都義援金 …… 40,664円 千葉県茂原市台風26号災害義援金 …… 301円 2013年フィリピン台風救援金 …… 61,576円 （順不同）（3月7日現在）
-----------------------------------------------------------------------------------------------------------------------------------------------------------------------------------------------------	----------------------------------------------------------------------------------------------------------------------------------------------------------------------------------------------------

**平成25年度 会員会費追加報告** 3月7日現在

5,000円……………	1,150円……………	1,000円……………	
(株)東京富士カラー	宮下 正一	福田 由美 佐藤 直子	<b>平成25年度 収納状況 8,349,630円</b> <small>（敬称略・順不同）（4月1日～3月7日）</small>

# 歳末たすけあい募金 ご協力ありがとうございました!!

みなさまの善意により集められた募金は、一人暮らしの高齢者のお宅をボランティアのご協力により清掃をする「ホームクリーニング事業」や「老人会食」、「ふれあい・いきいきサロン」の他、地域住民の福祉活動への助成金として、朝霞市の福祉向上のために活用させていただきました。



老人会食 にんじんの会 新年初笑いの会食会



ふれあいいきいきサロン あさがおの会 クリスマス会



ふれあいいきいきサロン おたっしゃくらぶ 一周年記念行事

## 平成25年度 歳末たすけあい募金報告

(敬称略・順不同)  
平成26年3月7日現在

町内会・自治会名	実績額(円)	町内会・自治会名	実績額(円)	町内会・自治会名	実績額(円)
上の原町内会	103,500	富士見町内会	150,000	朝志ヶ丘自治会	200,000
緑ヶ丘親交会	216,100	本町霞台町内会	30,000	霞ヶ丘東親和会	60,000
膝折町内会	80,000	中央町内会	10,000	霞ヶ丘親睦会	60,000
膝折宿町内会	300,000	仲町町内会	76,100	境久保町内会	60,000
膝折団地自治会	5,000	コンフォール東朝霞自治会	20,000	グローサス朝霞台自治会	10,000
シャルマンコーポ第2朝霞自治会	10,000	栄町町内会	200,000	朝霞田島住宅自治会	43,950
県営朝霞幸町団地自治会	10,000	広沢町内会	130,000	東急住宅自治会	10,000
下の原町内会	60,000	霞台町内会	60,000	藤和志木タワー自治会	10,000
下の原南部町内会	80,000	昭和台町内会	30,300	ベルポート朝霞自治会	10,000
下の原文化会	20,000	岡町内会	301,007	朝志ヶ丘住宅自治会	20,000
弁財町内会	34,650	向山自治会	70,750	朝霞台ハウス親和会	20,000
若松町内会	152,980	東町内会	300,000	コープ野村朝霞台自治会	28,120
三原町内会	100,000	東南部町内会	389,140	ザ・ステイツ志木コミュニティ	10,000
富士見台自治会	15,000	東かすみ台町内会	68,080	朝霞アーバンコンフォート自治会	10,000
新和自治会	95,830	城山町内会	37,700	コスモ朝霞台フォレスト自治会	6,000
ローリエ朝霞台自治会	10,000	三栄自治会	31,080	コーラル自治会	5,000
溝沼第一町内会	150,000	上内間木町内会	100,000	光ヶ丘自治会	7,000
溝沼第二町内会	150,000	下内間木町内会	34,000	公務員宿舍朝霞住宅	500
溝沼第三町内会	150,000	田島町内会	157,800	陽光台町会	6,000
溝沼第四町内会	10,600	宮戸町内会	284,900	第2光ヶ丘自治会	4,500
溝沼第五町内会	60,000	宮戸立出町内会	60,000	富士フィルム朝霞第2社宅会	10,000
溝沼下町内会	150,000	浜崎東町内会	70,000	朝志ヶ丘平成会	9,900
溝沼住吉町内会	13,400	浜崎上町内会	80,000		
朝霞台ダイカンプラザ町内会	10,000	浜崎南親和会	30,500		
旭通り町内会	50,000	浜崎団地自治会	10,000		
桜ヶ丘町内会	25,000	浜崎親交会	50,000		

町内会・自治会  
合計 **5,444,387円**

## 歳末たすけあい大口募金

(敬称略・順不同)

### 法人大口

平林寺…………… 200,000円  
医療法人 山柳会 …… 10,000円  
(株)康和…………… 10,000円  
(株)花輪式典…………… 5,000円  
日伸化学(株)…………… 5,000円

### 個人大口

高橋 隆二… 13,760円 五十君 欣司… 3,000円  
中川 武夫… 10,000円 古川 光雄…………… 3,000円  
赤山 滉…………… 10,000円 碓石 雄二…………… 3,000円  
太田 三郎… 5,000円 匿名…………… 18,560円

## 街頭募金

(敬称略)

ボーイスカウト朝霞第1団・  
ガールスカウト埼玉28団  
…………… 32,023円

平成25年度  
収納状況 **5,754,730円**

(4月1日~3月7日)

## 平成25年度 赤い羽根共同募金追加報告

### (町内会・自治会)

・溝沼第四町内会 …… 10,600円

### (個人・法人 大口)

・(株)花輪式典 …… 5,000円  
・第2トモエレジデンス管理組合 …… 4,000円  
・下田博臣 …… 1,000円

### 通年でご協力いただいている事業所

関内科小児科医院、かつみや、(株)小寺、(有)昭和交通、グリーンビレッジ朝霞台、ローソン朝霞栄町5丁目店、(株)コンチェルト

平成25年度 収納状況 **8,368,189円**

(敬称略・順不同)  
(4月1日~3月7日)

今年、朝霞駅前商店会  
朝霞本町商店会の方々  
にご協力いただきました。



年間を通じて設置して  
いただける事業所を探  
しています。

# 今年もたくさんありがとう

赤い羽根共同募金、歳末たすけあい募金は多くの募金ボランティアの方に支えられています。

戸別募金を集めてくださる町内会・自治会のみならず、街頭募金を積極的に行ってください。立正佼成会の方々、ボーイスカウト、ガールスカウトの子どもたちや市内の障がい者施設に通う方々、また、今年度卓上募金のご協力をいただいたお店や病院のみならずのご協力でたくさんの募金を集めることが出来ました。

いただいた募金は県内の福祉施設や朝霞市の福祉活動に活用させていただきます。

ご協力ありがとうございました。



## 共同募金啓発イベント IN 児童館



毎年、朝霞市児童館にて共同募金啓発イベントを行っています。今年は初音ミクのリーフレット、風船などを使用して啓発を行いました。共同募金の周知だけでなく、子どもたちの心に『赤い羽根のやさしい気持ち』が伝わることを願いながら事業を行っています。

## 赤い羽根共同募金をご活用ください

共同募金会では、赤い羽根募金運動で皆さまにご協力いただいた募金を配分する団体を募集しています。申し込みは随時受付しており、審査は年2回行っています。(3月下旬、9月下旬)

福祉に関するものや地域づくり、また災害に関するものなど助成対象は多岐に渡っておりますので、詳しくは埼玉県共同募金会ホームページにてご確認ください。

### こんな困りごとありませんか？



保育園の遊具や、施設の設備を改修したい！  
広報紙を発行したい！  
AEDを設置したい！  
施設の運営費や宿泊研修の費用が足りない！

### 応募資格

- ①福祉を目的として設立され、活動実績が1年以上ある団体。
  - ②活動主体が埼玉県内にあり、埼玉県民を対象に事業を行う団体。
  - ③法人格の有無は問いませんが、会則を定めて活動していること  
年度を定め継続した会計をおこなっているなど。
- ※株式会社、有限会社、医療法人や個人などは対象になりません。



まずは埼玉県共同募金会にご相談ください。(朝霞支会でも相談をお受けしています。)

## 社協に寄せられたみなさまの善意

(敬称略・順不同)  
(12/11~3/7)

### 一般寄付

・窪田 理	17,373円
・藁谷 正	20,000円
・朝霞遊技業組合	233,000円
・トミタサイクル	30,500円
・朝霞でいきいきネットワーク	6,860円
・100万人県民会議あさか	217,262円
・三栄有志の会	2,000円
・かつみ不動産(株) 代表取締役 橋本 克己	100,000円
・匿名(2件)	46,270円

### 預託物品

#### 【使用済み切手・カード等】

・中川 満昭	・鶴岡 千代子	・三栄自治会
・山下 静子	・諸田 辰雄	・認定NPO法人メイ あさかセンター
・蟹江 寛	・山口 克子	・三栄有志の会
・野本 信子	・森下 百合香	・リゾングループ
・平川 キヌヨ	・旭通り町内会	・ほっとスペース
・鈴木 幸一	石川 陽二郎	・医療生協さいたま 朝霞和光支部
・藤原 絹代	・(株)ハガコーディ ネーション	・朝霞水墨画愛好会
・小山 和子	・(株)コンチェルト	・匿名(18件)
・小澤 泰子	・(株)ワイズコーポ レーション	
・志摩 範夫		
・高橋 ハツ子		

ご協力ありがとうございました

# ボランティアセンターへGO!!

## ボランティアセンターのご案内

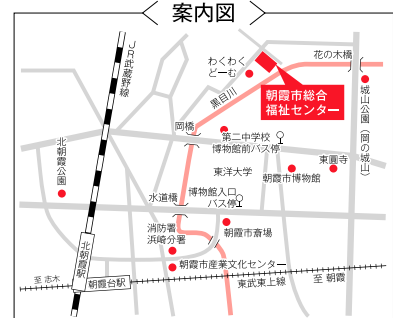
ボランティアセンターは、朝霞市社会福祉協議会が運営しています。  
「ボランティアや福祉教育について知りたい」、「ボランティアをやってみよう」、「ボランティアにお手伝いしてほしい」など、ボランティアや福祉教育に関することなら、何でもお気軽にご相談ください。

### ボランティアセンターの役割

- その1 ボランティアの相談を受けたり、ボランティア情報を提供します。
- その2 ボランティア講座・研修を実施します。
- その3 ボランティア活動希望者と受け入れ者をつなぎます。
- その4 ボランティアグループ活動の応援をします。
- その5 さまざまな団体同士をつなぎます。
- その6 ボランティアの調査や研究をします。
- その7 ボランティア保険の窓口となります。



〒351-8560 朝霞市大字浜崎51-1  
朝霞市総合福祉センター内



### お問い合わせ

朝霞市社会福祉協議会 ボランティアセンター  
利用時間：午前8時30分～午後5時15分  
(日・祝日・年末年始除く)  
T E L : 048 (486) 2485 【直通】  
F A X : 048 (486) 2480  
E-mail : volo@asaka-shakyo.or.jp  
U R L : <http://www.asaka-shakyo.or.jp/>

## 実施報告

## 地域福祉サポーター養成講座 ～ “ご近所力”が地域を支える！～

2月13日(木)・20日(木)・27日(木)の3日間、地域の支えあい・助けあい活動の担い手づくりとして、講座を開催しました。1日目には、NPO法人ホールファミリーケア協会の鈴木絹英氏をお招きして、「よい聴き手になるために～傾聴の意味と意義～」についてご講演いただきました。2日目には、地域包括支援センターモーニングパークの職員を講師としてお招きして、「認知症サポーター養成講座」についてご講演いただきました。3日目には、当社協の説明や、事業にご協力いただいている方に経験談を話していただきました。

修了者のみなさまには、今後、当社協が実施するサービスの協力者など、地域福祉の担い手として、活躍していただけることを期待しています。

### 参加者の声

- ・活動されているみなさんの行動力、利用者さんへの思いやりに、とても心動かされ感動しました。
- ・これを機にもっと地域の中で自分にもできることを少しずつでも取り組んでいけたらと思います。



傾聴の講演 (鈴木氏)



グループワーク

この事業は、埼玉県社会福祉協議会「地域日常生活支え合い促進事業助成金」及び会員費で実施しました。

# ボランティア保険のご案内

ボランティア活動は、個人の自主的・主体的な活動ですので、その責任も個人が負うこととなります。万が一の事故に備え、『ボランティア保険』を掛けておくことで、損害や賠償の一部を金銭的に補うことができます。ボランティア保険には、ボランティア本人が掛ける「ボランティア活動保険」とボランティア行事の主催者が掛ける「ボランティア行事保険」の2種類があります。どちらもボランティアセンターで加入の受付を行っています。活動を始める前に、加入されることをお勧めいたします。

また、「ボランティア活動保険」は、年度ごとの掛け捨てとなっています。前年度ご加入いただいた方も、今年度改めてご加入いただく必要があります。

ご不明な点がある場合は、当社協までご連絡ください。



## ボランティア活動保険

**加入できる方**

個人ボランティアまたは、ボランティアグループの会員

**補償内容  
保険料**

ご加入プラン		Aプラン	Bプラン
ケガの補償 【一部抜粋】	入院保険金日額	6,500円	10,000円
	通院保険金日額	4,000円	6,000円
賠償責任の 補償	賠償責任保険金 (対人・対物共通)	5億円 (限度額)	5億円 (限度額)
保険料	基本タイプ	300円	450円
	天災タイプ (基本タイプ+地震・噴火・津波)	460円	690円

**補償期間**

平成26年4月1日～平成27年3月31日  
【途中加入は、加入日の翌日から平成27年3月31日まで】

**申込方法**

活動日の前日までに、直接、当社協にて申込みを行ってください。

**用意するもの**

掛け金、印鑑

## ボランティア行事保険

**加入できる方**

ボランティア行事の主催となる団体・グループ等

**掛け金**

Aプラン（宿泊を伴わない行事）  
参加者数×28円（最低掛け金：560円）  
Bプラン（宿泊を伴う行事）  
参加者数×224円（1泊2日の場合）【宿泊日数により増額】

**補償期間**

行事開催期間中

**申込方法**

当社協でお渡しする所定の振込用紙で保険料を振り込んでいただいた後、直接、当社協にて申込みを行ってください。

**用意するもの**

領収書（事前振込）、印鑑、参加者名簿

## 平成26年度の改定内容について

- ・ボランティア行事用保険Bプラン（宿泊を伴う行事）の保険料が変更となりました。  
【1泊2日の場合】（新）参加者数×224円 ←（旧）参加者数×210円



朝霞のまちの  
小地域福祉活動

ふれあい・いきいきサロン活動グループ  
& 老人会食グループ交流会

小地域福祉活動とは、主人公である住民の皆さんが、地域の困りごとの解決に向けた方法や活動内容を考えて、地域の方々と取り組んでいただく地域活動です。

今回、小地域福祉活動の一つとして、市内で活動していただいている「ふれあい・いきいきサロン」と「老人会食グループ」で活動している皆さまの交流会を実施いたしましたので、紹介させていただきます。

ふれあい・いきいきサロン交流会 2月22日(土)

雪のため予定した日が延期となりましたが、市内から大勢のスタッフの方々が集まってくださいました。

当日は、身近な物のできる工作の紹介や日頃の活動の情報交換を行いました。盛り上がった事業の話や運営方法等、話は尽きず最後まで賑やかな交流会となりました。

この交流会をきっかけとして、お互いのサロンを訪問したり、行事に参加したりと新たなつながりが生まれています。今後も地域の方々の集まれる拠点として、活動をしていただけるよう社会福祉協議会も応援してまいります。

※ふれあい・いきいきサロンとは、高齢者や子育て中の方々が、地域で元気に暮らすきっかけづくりを見つけ、人のつながりを深める活動です。



老人会食グループ交流会 2月25日(火)

市内で活動している5つの会食グループが集まり、メニューの情報交換や利用されている高齢者の方々の様子等、日ごろの活動について、活発に話し合いが行なわれました。

今回は、当会の管理栄養士の指導の下、手洗いテスターで手洗い講習も行ないました。衛生面については、日頃から気をつけていただいておりますが、手洗いの重要性を改めて感じていただくことが出来ました。

ボランティアの皆さまには、今後も高齢者の方々に“食べること”を通して、食の楽しさを提供していただきたいと思います。

※老人会食は、70歳以上の日中独りで生活されている方を対象に、ボランティアの季節感あふれる手料理を囲み、みんなで“食べる楽しみ”を感じていただく活動です。



ご利用ください！朝霞市障害者就労支援センター

「仕事をしたいが何から始めればいいのかわからない」、「これから仕事を探したいが不安がある」など、まずは当センターにご相談ください。就労について一緒に考え、お手伝いします。

1月24日(金)、ふじみ野市総合センター「フクトピア」にて、ハローワーク主催の「入間東部障害者就職面接会」が開催されました。朝霞市障害者就労支援センターからも、大変多くの方が参加しています。各地で開かれる、このような就職面接会の同行も当センターは行っています。

時 間 午前8時30分～午後5時15分

お 休 み 土曜日、日曜日、祝日、年末年始

対 象 者 ・市内在住の障害のある方とその家族 ・障害のある方を雇用しようと考えている事業者  
・市内在住の障害のある方が勤務、利用している事業所、教育機関、施設、医療機関など関係機関の方

お問い合わせ 朝霞市障害者就労支援センター (はあとぴあ2階) TEL: 048(486)2575【直通】 FAX: 048(486)1455 E-mail: syuurou@asaka-shakyo.or.jp

※朝霞市障害者就労支援センターは、朝霞市より業務委託を受け、社会福祉協議会が運営しています。

ご利用ください!!はあとぴあ障害者相談支援センター

「福祉サービスを利用したいけど、どうすればいいの?」、「日中にどこか通える場所がほしいなあ」、「子どもの発達や進路が心配」など、まずは当センターにご相談ください。

住み慣れた地域で安心した生活ができるようお手伝いします。計画相談支援も行っています。

時 間 午前8時30分～午後5時15分

お 休 み 土曜日、日曜日、祝日、年末年始

対 象 者 市内在住で心身の発達に心配のあるお子さんや身体・知的・精神障害・発達障害等ある方とそのご家族

お問い合わせ はあとぴあ障害者相談支援センター (はあとぴあ3階) TEL: 048(486)2400【直通】 FAX: 048(486)2418 E-mail: soudan@asaka-shakyo.or.jp

※はあとぴあ障害者相談支援センターは、朝霞市より業務委託を受け、社会福祉協議会が運営しています。



福祉サービス利用援助事業

# あんしんサポートねっと



こんなお困りごとありませんか？

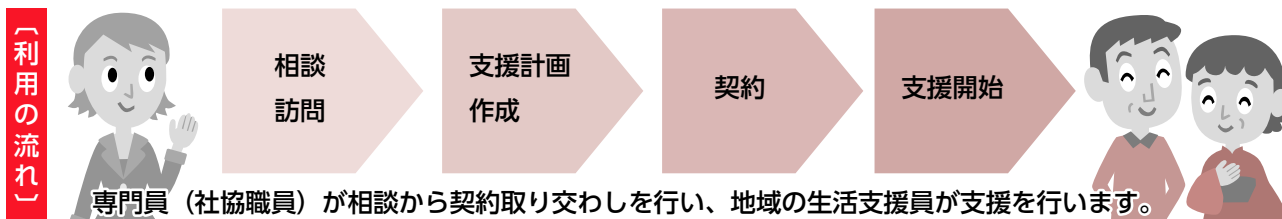
最近物忘れが多くて・・・  
 デイサービスの支払いをしたかわからないな。  
 手伝ってくれる人もいないし、不安だな・・・

“あんしんサポートねっと”とは、認知症や障害などにより判断能力が不十分で生活に不安がある方が、朝霞で安心して生活できるよう、自宅を定期的に訪問し、福祉サービスに関する相談をお受けしたり、預貯金の払い戻し等の支援、見守りを行うサービスです。

**【利用できる方】** 認知症や障害により必要な福祉サービスを自分で判断したり、手続きをするのが不安な方で、このサービスの利用を希望される方

サービスの種類	サービスの内容	利用料金
福祉サービス利用援助 (基本サービス)	福祉のサービスについて一緒に考え、利用の手続きのアドバイスや、お手伝いをします。	1回1時間まで1,200円 (以降30分ごとに400円加算)
日常生活上の手続き援助 (オプションサービス)	普段の生活の手続きができるように、アドバイスやお手伝いをします。	※通帳をお預かりする場合は 1回1時間まで1,600円
日常的金銭管理 (オプションサービス)	銀行でのお金の出し入れや、公共料金、福祉サービス利用料などの支払いのお手伝いをします。	
書類預かりサービス (オプションサービス)	自分で保管するのが不安な場合に、通帳や印鑑、年金証書などの大切な書類をお預かりします。	1か月 500円 年間基本料 2,000円

- 生活保護世帯の方は利用料の負担はありません。
- 利用料のほかに交通費などの実費はご負担していただきます。



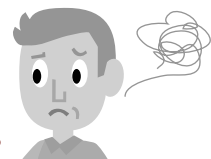
お問い合わせ

朝霞市社会福祉協議会  
地域福祉係

TEL：048(486)2485【直通】 FAX：048(486)2480  
 URL：http://www.asaka-shakyo.or.jp

心配ごと相談所では相談員（民生委員）が、普段の生活の困りごとをお聞きして、解決方法を一緒に考えアドバイスしたり、適切な相談機関のご紹介を行います。予約不要、相談無料、秘密は必ず守られます。

家族のことで、悩んでいるけど  
 誰にも相談できない・・・



なかなか出かけられないけど、  
 誰かに話を聞いて欲しい・・・



## こんな方は心配ごと相談所へご相談ください！

### 対面相談

相談日：毎週第1・3・5金曜日  
 時間：午後1時30分～3時30分  
 場所：溝沼老人福祉センター  
 1階 相談室

### 電話相談

相談日：毎月第2・4金曜日  
 時間：午後1時30分～3時30分  
 電話：048(486)2525

お問い合わせ

朝霞市社会福祉協議会  
地域福祉係

TEL：048(486)2485【直通】 FAX：048(486)2480  
 URL：http://www.asaka-shakyo.or.jp

※この事業は、市民のみなさまからいただいた会員会費で実施しています。

あさか福祉作業所「パンやこっぺ」では、毎週水曜日(第5水曜日は休み)にパン販売を行っています。お誘いあわせのうえ、お越しください。

## 地域福祉についてのアンケートにご協力いただきありがとうございました。

広報紙「社協あさか」をはじめ、彩夏祭の商工会まつりの会場内やあとおびあふれあい祭り社協出前講座にてアンケートを行い、市民のみなさまから貴重なご意見をいただきました。

地域で暮らしているなかで、よくわからないことや不安に感じていることを質問したところ以下のような結果でした。

- 1位 災害時の避難など、どうしていいのかわからない。
- 2位 地域にどのような福祉サービスがあるのか知りたい。
- 3位 ボランティア活動やボランティアの利用について知りたい。
- 4位 近所の付き合いがなく、近くに頼れる人がいない。
- 5位 相談したいことはあるが、相談できる人がいない。また、どこに相談していかかわからない。

このアンケート結果は、今後の社会福祉協議会の事業見直しなどに活用させていただきます。

## 要約筆記者の派遣について



### 派遣の種類

- ・OHP
- ・OHC
- ・ノートテイク（講演、会議等）
- ・ノートテイク（病院、役所等）

詳細はHPをご覧ください

### ノートテイク（病院、役所等）で依頼者が準備するもの

- ・A4の用紙（ノートでも可）
- ・会場に机がない場合は、バインダーを要約筆記者分ご用意ください
- ・水性フェルトペン（ネームペンのようなもの）

お申し込み・お問い合わせ

埼玉聴覚障害者情報センター

FAX：048(814)3354 TEL：048(814)3353  
URL：http://www.donguri.or.jp/jyousen/

## 手話通訳者等派遣事業は、こんなことも出来ます!! ご存知ですか??

### こんな経験ありませんか?

- ・お店の予約をしたい!!
- ・出前を注文したい!!
- ・宅急便の再配達を頼みたい!!
- ・タクシーを呼びたい!!

など



でも電話番号しかない!!

### 電話の通訳依頼

をお受けします!!

手話通訳者等派遣事務所にFAX・メール・来所にてご連絡ください!!  
代わりに電話通訳をします!!

## 第15回 ワンポイント手話コーナー

「手話」ってなに??

聴覚に障害のある人の使うコミュニケーション方法のひとつです。手と指の動きだけではなく、顔の表情や動作がとても大切です。

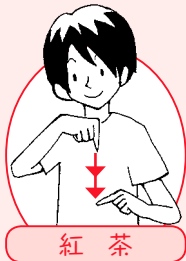
このコーナーでは、日ごろ簡単に使える手話表現を紹介していきます。

非利き手の手のひらの上に、筒状に丸めた利き手の小指側を2回つける



お茶

非利き手でカップの取っ手をつまみ、利き手でティーバッグを上下させる



紅茶

非利き手でカップの取っ手をつまみ、利き手でかき混ぜるしぐさをする



コーヒー

利き手の小指で「J」(ジュエ)を書く



ジュース

お申し込み・お問い合わせ

朝霞市社会福祉協議会  
手話通訳者等派遣事務所

TEL：048(486)2485【直通】 FAX：048(486)2473  
URL：http://www.asaka-shakyo.or.jp/

※手話通訳者等派遣事業は、朝霞市より業務委託を受け、社会福祉協議会が運営しています。

# 不要入れ歯等回収事業実績報告

みなさまのご協力により、多くの不要入れ歯等を回収することができました。ありがとうございました。  
 回収期間 平成25年1月～平成25年12月  
 寄付金額 10,024円



## 不要入れ歯等回収事業とは

朝霞市社会福祉協議会では、市内に「不要入れ歯等回収ボックス」を設置し、不要入れ歯等の回収を行っています。

回収された入れ歯等は、NPO法人日本入れ歯リサイクル協会が収集し、入れ歯等に含まれている「貴金属スクラップ」、「貴金属」の代価の40%が、本会の地域福祉事業推進のため寄付されています。

## 不要入れ歯等回収ボックス設置場所

- ①朝霞市総合福祉センター
- ②浜崎老人福祉センター
- ③溝沼老人福祉センター
- ④朝霞市役所

## お問い合わせ

朝霞市社会福祉協議会  
総務係

TEL : 048 (486) 2479【直通】 FAX : 048 (486) 2480  
URL : <http://www.asaka-shakyo.or.jp>

# 社協あさか・ホームページに 広告を掲載しませんか？

	社協あさか	ホームページ
【掲載基準】	朝霞市社会福祉協議会特別会員である事業所に係わるもの	
【掲載場所】	裏表紙	トップページ画面
【広告の規格】	1区画（縦5.5cm×横9cm）で1色刷り	1区画（上下40ピクセル×左右130ピクセル） GIF又はJPEG形式、4KB以内
【掲載料】	1回10,000円×4回（1括前納）	1ヶ月10,000円×6ヶ月（1括前納）

※ ご不明な点、詳細は下記までお問い合わせください。

## お申し込み・お問い合わせ

朝霞市社会福祉協議会  
地域福祉係

TEL : 048 (486) 2485【直通】 FAX : 048 (486) 2480  
URL : <http://www.asaka-shakyo.or.jp/>

総合福祉センター内各施設  
及びその他の施設

# ゴールデンウィークの開所目のお知らせ

平成26年4月24日  
～5月12日

施設名	4/24 (木)	4/25 (金)	4/26 (土)	4/27 (日)	4/28 (月)	4/29 (火)	4/30 (水)	5/1 (木)	5/2 (金)	5/3 (土)	5/4 (日)	5/5 (月)	5/6 (火)	5/7 (水)	5/8 (木)	5/9 (金)	5/10 (土)	5/11 (日)	5/12 (月)
社会福祉協議会	○	○	休	休	○	休	○	○	○	休	休	休	休	○	○	○	休	休	○
ボランティアセンター	○	○	○	休	○	休	○	○	○	休	休	休	休	○	○	○	○	休	○
総合福祉センター（貸出室）	○	○	○	○	休	休	○	○	○	休	休	休	休	休	○	○	○	○	休
はあとぴあ障害者多機能型施設	○	○	休	休	○	休	○	○	○	休	休	休	休	○	○	○	休	休	○
浜崎老人福祉センター	○	○	○	○	休	休	○	○	○	休	休	休	休	休	○	○	○	○	休
ホームヘルプサービス	○	○	○	休	○	休	○	○	○	休	休	休	休	○	○	○	○	休	○
老人デイサービス	○	○	○	休	休	休	○	○	○	休	休	休	休	○	○	○	○	休	休
地域活動支援センター	○	○	○	休	休	休	○	○	○	休	休	休	休	○	○	○	○	休	休
障害者就労支援センター	○	○	休	休	○	休	○	○	○	休	休	休	休	○	○	○	休	休	○
障害者相談支援センター	○	○	休	休	○	休	○	○	○	休	休	休	休	○	○	○	休	休	○
はまさき児童館	○	○	○	○	休	休	○	○	○	休	休	○	休	休	○	○	○	○	休
きたはら児童館	○	休	○	○	○	休	○	○	休	休	休	○	休	休	○	休	○	○	○
みぞぬま児童館	○	○	○	休	○	休	○	○	○	休	休	○	休	○	休	○	○	休	○
ねぎしだい児童館	○	○	○	○	休	休	○	○	○	休	休	○	休	○	○	休	○	○	休
ひざおり児童館	○	○	○	○	○	休	休	○	○	休	休	○	休	○	○	○	○	○	○
溝沼老人福祉センター	○	○	○	休	○	○	休	○	○	○	休	休	○	○	休	休	休	休	○
あさか福祉作業所	○	○	休	休	○	休	○	○	○	休	休	休	休	○	○	○	休	休	○
放課後児童クラブ	○	○	○	休	○	休	○	○	○	休	休	休	休	○	○	○	○	休	○

○…開所 休…休み ※お間違いにならないよう、ご注意ください。

## みんなの掲示板

### 手話講習会 中級受講生募集

4月30日から開講する「手話講習会（中級）」の受講生を募集します。  
将来的に登録手話通訳者を目指す、また手話技術のステップアップを目的に開講します。

- 募集期限** 平成26年4月18日（金）まで
- 定員** 25名（申込多数の場合は抽せん）
- 会場** 朝霞市コミュニティセンター
- 回数** 全20回（特別講座2回含む）
- 費用** 1,470円（テキスト代として）※手話教室【基礎】をお持ちの方は不要
- 日時** 4月30日～9月24日（期間内の水曜日）午前10時～正午
- 対象者** 市内在住又は在勤の方で、朝霞市手話講習会（基礎）を修了している方、または同等の技術を有する方（全日程参加可能な方）
- 申込方法** 電話・FAX・来所
- 必要事項** 氏名（ふりがな）・年齢・郵便番号・住所・電話番号・手話の経験の有無



※10月初旬～手話通訳養成講座の開講を予定しています。（9月ごろ受講生の募集を行います）

お申し込み・お問い合わせ 朝霞市社会福祉協議会 TEL:048(486)2485【直通】 FAX:048(486)2473  
手話通訳者等派遣事務所 URL:http://www.asaka-shakyo.or.jp/

※手話通訳者等派遣事業は、朝霞市より業務委託を受け、社会福祉協議会が運営しています。

### 樹木の剪定、伐採、草刈

お見積りは無料です

例：樹高3m剪定3,000円 芝刈㎡200円

〒351-0023 朝霞市溝沼5-15-9

**グリーンスペース株式会社**

TEL 048-424-3928 FAX 048-424-3982

URL : <http://www.greenspaceltd.info>

朝霞市役所 市民葬儀指定葬儀社

火葬式（密葬）・家族葬儀・こじんまり葬儀

大切な人とのお別れは

**株式会社 花輪 式典**

がプロデュースする安心サポートご葬儀で

24時間受付 **TEL:048(451)0401**

〒351-0005 埼玉県朝霞市根岸台4-11-12

ホームページ <http://shiminso.jp>

朝霞市市民葬指定葬儀社

葬儀は 信用と信頼の **(株)アトラス**

安心価格の「市民葬」で家族葬をご提案しております。  
事前相談・見積り無料。お気軽にお電話下さい。

コールセンター **0120-401-059**

本社：朝霞市浜崎3-17-30 家族葬ホール・霊安室完備  
URL <http://www.atlas-sougi.co.jp> **葬儀 アトラス** で検索

☆手をつなぎ輪になり園児は遊ぶならオリーフ香る子どもの園☆

**社会福祉法人 滝の根会**

滝の根 保育園

〒351-0023

朝霞市溝沼 2-10-24

☎048(463)5503

朝霞しらこぼと保育園

〒351-0032

朝霞市田島 2-4-11

☎048(456)1100

ゆりの木 保育園

〒351-0014

朝霞市膝折町 1-6-29

☎048(450)8600

子育て支援センターめだか

(滝の根内)☎464-1255

子育て支援センターくれよん

(しらこぼと内)☎456-1101

ご意見を  
お聞かせ  
ください

広報「社協あさか」の紙面充実のため、市民のみなさまからの本紙に対するご意見、ご感想をお寄せください。  
また、福祉情報等の寄稿もお待ちしております。

**社会福祉法人 朝霞市社会福祉協議会** 〒351-8560 埼玉県朝霞市大字浜崎51番地の1

TEL : 048(486)2479 / FAX : 048(486)2480 / E-mail : [soumu@asaka-shakyo.or.jp](mailto:soumu@asaka-shakyo.or.jp)