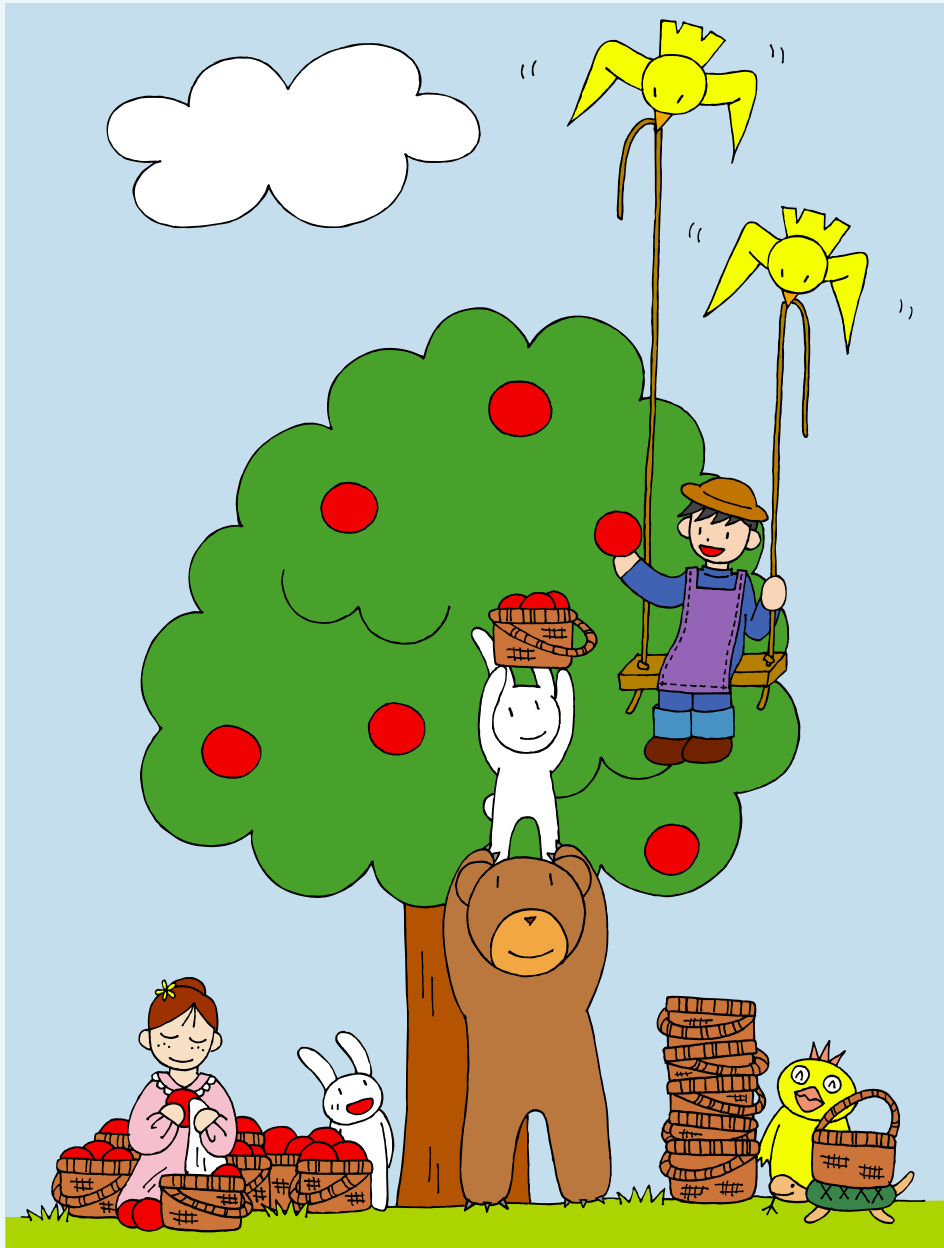




# 社協あさか

社会福祉法人 朝霞市社会福祉協議会  
〒351-8560 朝霞市浜崎51-1  
電話 048(486)2479 FAX 048(486)2480  
URL: <http://www.asaka-shakyo.or.jp>

朝霞のまちづくりは**市民のちから**で!!  
あなたの気持ちがまちの福祉を支えます。



## 社協会員募集します

### おもな内容

- 平成20年度予算・事業計画……………2~3
- 朝霞市社協施設紹介(作業所・授産)(Part2)……………4
- ボランティアセンターへGO!!  
ボランティア体験プログラム 他……………5~7
- 日本赤十字社社員社資募集報告 他……………8
- 福祉の情報お届けします  
ホームクリーニング、夏まつり 他…9~11
- 社協会員募集のお願い……………12

社協あさかは、みなさまからの会員会費と赤い羽根共同募金の配分金により発行しています。  
広報「社協あさか」の音声テープを図書館本館と北朝霞分館で貸し出しています。

# 高めよう “ご近所力” 社協は応援します

## 基本方針

平成20年度  
社会福祉法人朝霞市社会福祉協議会

近年、少子高齢化や人口減少の急速な進行に加え、家族関係の変化や住民相互の繋がりの希薄化などを背景に、社会的孤立や生活苦による不安、高齢者、障害者に対する悪質商法被害等が拡大し、また、青少年に対する犯罪、児童・高齢者の虐待やニート問題などの課題も顕在化しています。

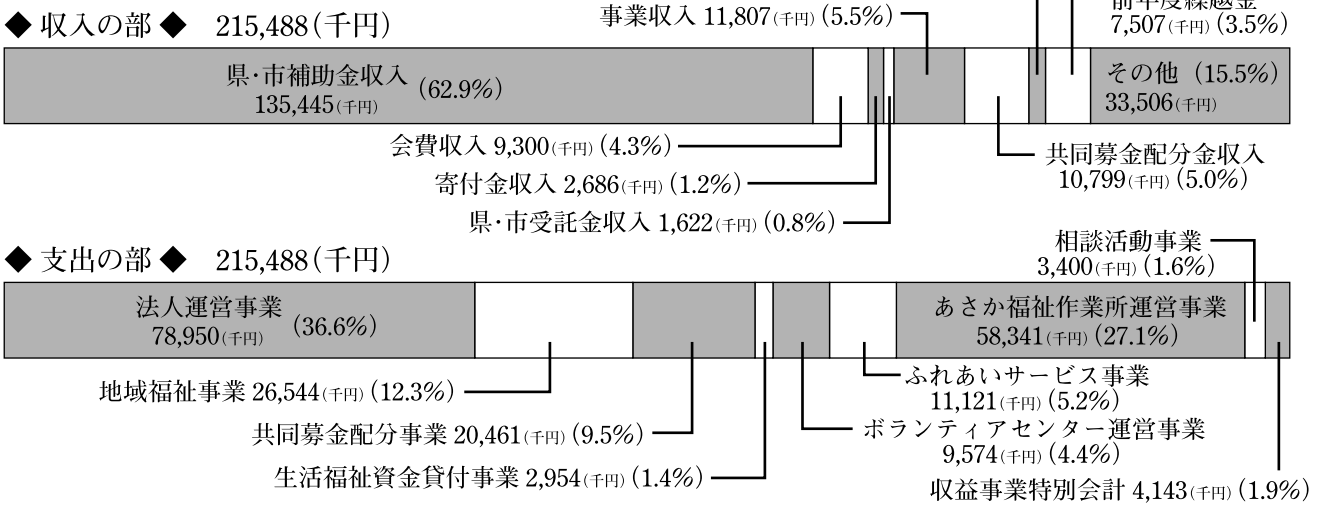
こうした状況の中で、社会福祉協議会が住民主体の活動を原則とした公共性の高い民間団体として社会の期待に応えていくには、地域の福祉ニーズを的確かつ迅速に把握し、地域住民のさまざまな生活・福祉問題を受け止めて、柔軟性、迅速性、地域との協働などの福祉サービスの展開が求められております。

これらを踏まえ、本会の社会的使命を果たすため、平成20年度から平成22年度までの地域福祉活動計画を策定し、地域の人たちが、助けあい、支えあうことを「ご近所力」と位置づけ、誰もが自分らしく生き生きと、安心して生活できる地域社会をつくることを目標とし、関係団体・機関と連携するとともに、指定管理事業者として、各種福祉施設の運営を強化し、お互いが補完できるような事業を積極的に行い、地域福祉の推進に努めます。

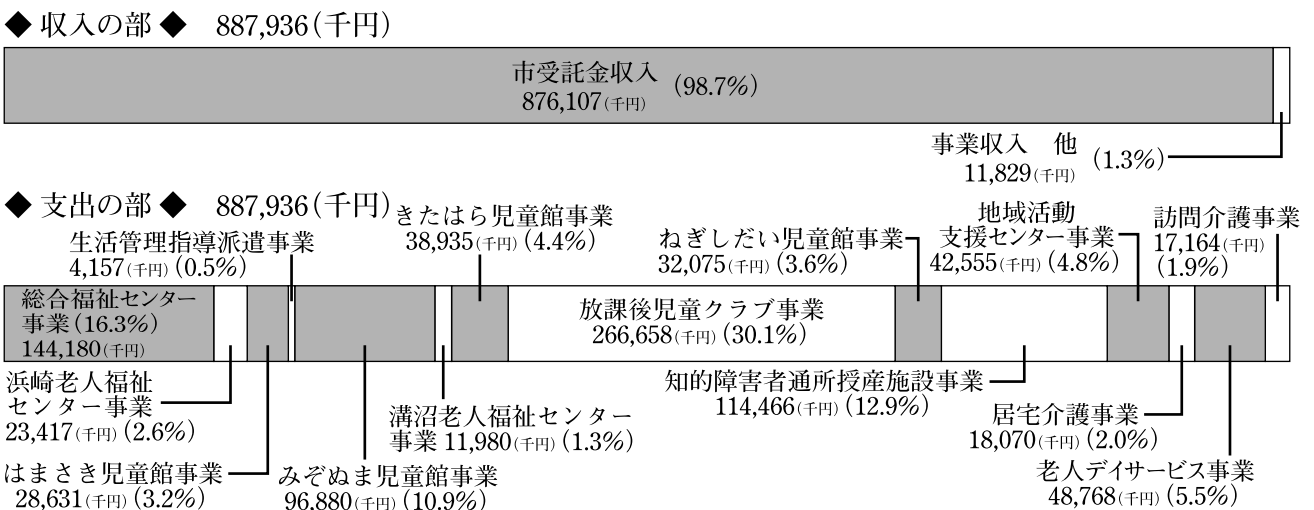
## 平成20年度予算

(総予算額1,103,424(千円))

### ■社協独自の事業 215,488(千円)



### ■朝霞市からの受託事業・特別会計(指定管理事業) 887,936(千円)



# 社会福祉協議会主要事業

## 重点目標

- 社協の基盤強化
- 地域福祉事業の推進
- ボランティア事業の充実
- 在宅福祉サービス事業の推進
- 心身障害者地域デイケア施設「あさか福祉作業所」の管理・運営
- 朝霞市総合福祉センター等の福祉施設の管理・運営(指定管理事業)

### 社協の基礎強化

- ①理事会・評議員会活動の充実
- ②自主財産の確保
  - ◇会員会費の拡充
  - ◇赤い羽根共同募金・歳末たすけあい募金への協力
- ③事務局体制の強化
- ④支部活動の育成・援助

### 地域福祉事業の推進

- ①地域福祉活動計画の実施
- ②小地域福祉活動支援ネットワーク事業の推進
- ③高齢者ふれあい・いきいきサロン活動の推進
- ④福祉啓発活動の充実
  - ◇広報紙「社協あさか」の発行
- ⑤出前講座の実施
- ⑥福祉有償運送事業の実施
- ⑦歳末たすけあい事業の実施
  - ◇ホームクリーニング事業
- ⑧障害者スポーツレクリエーションの開催
- ⑨福祉機器・車いす専用リフト車の貸出しの実施
- ⑩各種福祉活動団体の育成・援助

### 相談活動事業の充実

- ①地域福祉権利擁護事業(あんしんサポートねっと)
- ②心配ごと相談所事業の実施

### 貸付事業の推進

- ①生活福祉資金貸付事業(県社協委託事業)
- ②離職者支援資金貸付事業(県社協委託事業)
- ③長期生活支援資金貸付事業(県社協委託事業)
- ④埼玉県障害者福祉資金貸付事業(県社協委託事業)
- ⑤社協福祉資金貸付事業

### 住民参加型在宅福祉サービス事業の推進

- ①有償による家事援助サービスの実施(ふれあいサービス事業)

### ボランティア事業の充実

- ①ボランティアセンター機能の実施
- ②ボランティアの育成・支援活動の充実
  - ◇ボランティア体験プログラム事業の実施
  - ◇要約筆記奉仕員養成講習会の開催
  - ◇災害ボランティア養成講座の開催
  - ◇福祉教育講座の開催
- ③すべての子どもが共に地域で学ぶための支援プログラム事業の実施
- ④ボランティア啓発活動の充実
  - ◇ボランティアニュース「ふれあい」の発行
- ⑤ボランティア活動の基盤づくり育成・支援
  - ◇ボランティア活動団体への育成・援助

### 自動販売機設置経営事業の推進

### 心身障害者地域デイケア施設の管理・運営

- ①あさか福祉作業所の管理・運営

### 朝霞市福祉施設の管理・運営(指定管理事業)

- ①朝霞市総合福祉センター管理・運営
  - ◇総合福祉センター「はあとびあ」管理事業の運営
  - ◇知的障害者通所授産施設事業の運営
  - ◇地域活動支援センター事業の運営
  - ◇老人デイサービス事業の運営
  - ◇ホームヘルプサービス事業の運営
  - ◇浜崎老人福祉センター事業の運営
  - ◇はまさき児童館事業の運営
- ②きたはら児童館事業の運営
- ③溝沼複合施設等の管理・運営
  - ◇みぞぬま児童館事業の運営
  - ◇溝沼老人福祉センター事業の運営
- ④ねぎしだい児童館事業の運営
- ⑤放課後児童クラブ事業の運営(市内10ヶ所)

### その他社協関連事業

- ①埼玉県共同募金会朝霞市支会の事務局
- ②日本赤十字社埼玉県支部朝霞市地区の事務局
- ③朝霞市老人クラブ連合会の事務局
- ④朝霞市遺族会の事務局



# パン製造販売始めました!!



## ～あさが福祉作業所 『パンや こっぺ』～

心身障害者地域デイケア施設『あさが福祉作業所』は、朝霞市在住の障害をもつ人たちに、自立に必要な作業や生活訓練を行っている通所施設です。

4月から社会参加を目的として、利用者自身がパンを作り、販売しています。

パンの販売を通じて、地域の皆様とふれあい、あさが福祉作業所をより一層知っていただきたいと考えております。

パンの製造には、株式会社丸沼商事の協力をいただき、美味しいコッペパン300本と食パンを作っています。6月から新メニューも登場しましたので、まだ食べていない?…という方は、ぜひお越しください。

お問い合わせ

あさが福祉作業所 ☎048(456)1400

販売日 毎週水曜日  
※第5水曜日はお休みです

時 間 お昼12時頃

メニュー

- コロケパン      ○カツパン
- ウィンナーパン   ○ピザパン
- チキンピザパン   ○あんパン
- クリームパン     ○あげパン

※他にもいろいろな種類があります。



## 知的障害者通所授産施設「はあとびあ授産施設」

授産施設は、18才以上の知的障害のある方が通所して、仕事を通して働く意欲や作業能力を高めています。また、地域の中で生活するうえで必要な基本的な生活習慣の確立や一般就労を含め、社会的自立が図れるよう支援をしています。

### 仕事

作業は一般企業からの仕事の提供のほか、わくわくどーむ前の花壇植栽業務や総合福祉センター1階で喫茶室を運営しています。



作業



喫茶



花壇

### 生活

余暇活動の充実を図るために月1回程度、クラブ活動を行っています。今年度から、社会生活力を育成するプログラムや成人病対策事業として、月1回アリーナで運動も行っています。



クラブ



鳴子踊り



成人病予防事業

はあとびあ知的障害者通所授産施設は、朝霞市社会福祉協議会が指定管理事業者として運営しています。

# ボランティアセンターへGO!!

あさか

## ラベンダー畑

～ラベンダースティック講習会のお知らせ～

6月20日(金)～7月21日(月)  
午前10時30分～午後4時30分

今年も、わくわくどーむ前の  
ふれあい花壇周辺は、ラベン  
ダーが咲き誇ります。

ひばりのさえずりを聞きな  
がら、紫のじゅうたんに囲ま  
れてラベンダートリボンを使っ  
た香りの小物を作ってみませ  
んか？



活動グループ：ラバンディン

**剪定ボランティア募集中!!**

## 朝霞リーディングサークル ボランティア会員募集

「広報紙の音声テープを作成しています。」

朝霞リーディングサークルは、視覚障害など  
で文字を読むことが困難な方に、『広報あさか』  
(朝霞市役所)、『社協あさか』(朝霞市社会福  
祉協議会)をカセットテープに録音して郵送(無  
料)でお届けしています。音声テープは図書館  
本館と北朝霞分館で貸し出しています。

他に介護施設等で対面朗読も  
行っています。

私たちといっしょに音声訳の  
ボランティアをやって頂ける方  
を募集します。

詳しくは、朝霞市社会福祉  
協議会まで、連絡してください。



## 彩の国ボランティア体験プログラム

「ボランティアってどんなものかな?」、「やってみたいなあ」と思ったことは  
ありませんか? 彩の国ボランティア体験プログラムでは、どんな人でも気軽に参  
加できるプログラムをたくさん用意しました。この夏の思い出に、はじめの一步  
を踏み出してみませんか?

事前説明会：7月12日(土) 午後1時30分～  
朝霞市総合福祉センター

詳細メニュー：次頁掲載(6～7ページ)

申し込み方法：氏名(ふりがな)、住所、電話番号、学校名、学年、希望プログラム、  
活動希望日を明記の上、朝霞市ボランティアセンターに、電話・FAX・  
Eメールでお申込みください。

各メニューとも定員になり次第締め切ります。  
(原則として、事前説明会に参加できる方)



調べる

選ぶ

申し込む

事前説明会

さあ!体験!

体験をきっかけに、ボランティア活動を続けてみよう!!



お問い合わせ  
・お申し込み

朝霞市社会福祉協議会・朝霞市ボランティアセンター  
☎ 048(486)2485 FAX 048(486)2480  
Eメール：mail@asaka-vc.net  
ホームページ：http://www.asaka-shakyo.or.jp

# インターへGO!!

## 彩の国ボランティア体験プログラムメニュー2008

### ■高齢者関連事業

No.	事業名	活動内容	活動先(会場)・交通手段	期日・時間	募集人数(年齢層)	参加者へのメッセージ
1	認定NPO法人 メイあさかセンター	日帰りでミニデイサービス「小さな集い」でのボランティア活動体験	朝霞駅南口 徒歩10分	《調整中》	高校生・大学生	高齢者の方と共に楽しい時間を過ごしませんか。
2	NPO法人 げんき工房・ けやき	日帰りでミニデイホーム「元気さんち」でのボランティア活動体験	朝霞台駅北口 徒歩3分	7月23日～ 毎週水・土曜日	中学生・高校生 大学生・一般 1日2名程度	和やかな雰囲気でのミニデイと一緒に過ごしませんか。
3	ワークキャンプ 特別養護老人ホーム	日帰りで特別養護老人ホーム(朝光苑)でのボランティア活動体験	朝霞駅南口 徒歩20分 特別養護老人ホーム	《調整中》	高校生・大学生 5名	充実の3日間を高齢者の方たちと過ごそう。
4	朝光苑		朝霞台駅南口 徒歩20分 朝光苑	《調整中》	高校生・大学生 5名	
5	会食グループ ももの会	会食の準備(食事づくり)と高齢者との交流	朝霞駅東口 徒歩15分 東朝霞公民館	8月1日、9月5日 10:00～15:00 [1日だけの参加可]	各日 3名 [どなたでも]	一人暮らしの高齢者の方たちのいきいきとした表情に出会えます。
6	会食グループ くりの会		朝霞駅南口 徒歩15分 中央公民館	8月19日、9月16日 10:00～15:00 [1日だけの参加可]	各日 3名 [どなたでも]	
7	会食グループ にんじんの会		朝霞駅南口 徒歩10分 朝霞市保健センター	8月6日、9月3日 10:00～15:00 [1日だけの参加可]	各日 3名 [どなたでも]	
8	会食グループ きさらぎ会		朝霞台駅北口 徒歩10分 北朝霞公民館	8月28日、9月25日 10:00～15:00 [1日だけの参加可]	各日 3名 [どなたでも]	
9	会食グループ かぼちゃの会		朝霞台駅南口 徒歩20分 西朝霞公民館	8月28日、9月25日 10:00～15:00 [1日だけの参加可]	各日 2名 [どなたでも]	
10	はあとびあ デイサービス	日帰りで朝霞市総合福祉センター内のデイサービスでのボランティア活動体験	朝霞台駅北口 徒歩20分 朝霞市総合福祉センター	8月8日～8月10日の 連続3日間	高校生・大学生 2名	充実の3日間を高齢者の方たちと過ごそう。

### ■障害児・者関連事業

No.	事業名	活動内容	活動先(会場)・交通手段	期日・時間	募集人数(年齢層)	参加者へのメッセージ
1	あさか福祉作業所	心身障害者地域デイケア施設での作業体験	朝霞駅東口より国際興業バス湯～ぐうじょう行き丸沼バス停下車 徒歩5分	7月22日～8月8日 8月18日～8月29日 (土日除く)	高校生・大学生 専門学校生 1日2名	作業所ってどんなところ？まずは一度参加してください。新たな自分が発見できます。
2	ワークキャンプ はあとびあ施設 廻りコース	日帰りで朝霞市総合福祉センター内の福祉施設(3ヶ所)でのボランティア活動体験 *児童館・知的障害者通所授産施設・デイサービスセンター	朝霞台駅北口 徒歩20分 朝霞市総合福祉センター	8月28日～8月30日の 連続3日間	高校生・大学生 3名	充実した3日間を同年代のみんと過ごそう。
3	知的障害者 通所授産施設	日帰りで朝霞市総合福祉センター内の知的障害者通所授産施設でのボランティア活動体験	朝霞台駅北口 徒歩20分 朝霞市総合福祉センター	8月19日～8月21日の 連続3日間	高校生・大学生 3名	障害のある方と一緒に汗を流して作業をしましょう。
4	障がい児 放課後クラブ なかよし	障がいのある児童との交流、夏休み及び放課後の保育補助体験	朝霞台駅北口 徒歩15分	7月22日～8月8日 8月18日～8月26日 (土日除く) [1日だけの参加可]	高校生・大学生 各日2～3名	夏休みは行事も盛りだくさん。毎日違う感動があります。
5	ひまわり スクール バスハイキング	特殊学級に通う子どもたちとのデイキャンプ(バスハイキング)	朝霞台駅北口 徒歩20分 朝霞市総合福祉センター	8月25日	高校生・大学生 計10名	みんなといっしょに思い出に残る1日を過ごしませんか。
6	福祉体験教室 (あさか向陽園)	障害のある人たちとの交流、車いすの乗車体験	朝霞駅南口 徒歩20分	8月21日・22日の 2日間	小学生(4年生～) 中学生・高校生 15名	小学生から高校生までそれぞれの心に残る体験ができます

# ボランティア

## 子ども・保育関連事業

No.	事業名	活動内容	活動先(会場)・交通手段	期日・時間	募集人数(年齢層)	参加者へのメッセージ
1	市内放課後児童クラブ	日帰りで市内放課後児童クラブでのボランティア活動体験	朝霞第一～第十小学校に併設(応募により変更あり)	7月22日～8月末まで連続3日以上	高校生・大学生 1日3名程度	元気な小学生といっしょに思い切り遊んでください。
2	はあとびあパーク あいこでしょ!!	日帰りではあとびあでのボランティア活動体験	朝霞台駅北口 徒歩20分 朝霞市総合福祉センター	7月26日・8月23日 9月27日 9:45～12:00	高校生・大学生 何名でも	特別にエアートランポリンが登場します。障害のある子どもたちと思い切り遊んでください。
3	ワークキャンプ はまさき児童館	日帰りで市内児童館でのボランティア活動体験	朝霞台駅北口 徒歩20分 朝霞市総合福祉センター	8月8日～8月10日の連続3日間	中学生・高校生 大学生 3名	充実の3日間を子どもたちと過ごそう。
4	ワークキャンプ みぞぬま児童館		朝霞台駅南口 徒歩15分 溝沼複合施設	7月24日～7月26日の連続3日間	高校生・大学生 3名	
5	ワークキャンプ きたはら児童館		朝霞台駅北口 徒歩10分	8月26日～8月28日の連続3日間	高校生・大学生 3名	
6	ワークキャンプ ねぎしだい児童館		朝霞台駅北口より 市内循環バス わくわく号朝霞市役所行き 岡三丁目下車 徒歩5分	8月19日～8月21日の連続3日間	高校生・大学生 3名	
7	私立 滝の根学園	保育園での保育補助体験	朝霞駅南口 徒歩20分	7月22日～9月末日 月～金の連続3日間 8:30～17:00	高校生・大学生 各日2名	たくさんの園児の笑顔が待っています。
8	私立 滝の根学園 サマーキャンプ	保育園サマーキャンプでの保育補助体験	朝霞駅南口 徒歩20分	7月23日～7月25日の2泊3日	高校生・大学生 4名(先着順)	園児とサマーキャンプ(千葉県九十九里海岸)で楽しい思い出をつくろう。
9	私立 しらこぼと保育園	保育園での保育補助体験	朝霞台駅北口より国際興業バス湯～ぐうじょう行き 花の木バス停下車	7月22日～9月末日 月～金の連続3日間 8:30～17:00	高校生・大学生 各日2名	ちよっぴり園児が少ない分、たっぷり保育の体験ができます。

## 国際関連事業

No.	事業名	活動内容	活動先(会場)・交通手段	期日・時間	募集人数(年齢層)	参加者へのメッセージ
1	認定NPO法人 メイあさかセンター	国際協力・交流の作業	朝霞駅南口 徒歩10分	《調整中》	高校生・大学生	マレーシアと連携して、朝霞の児童画の交換交流をしています。

## 環境関連事業

No.	事業名	活動内容	活動先(会場)・交通手段	期日・時間	募集人数(年齢層)	参加者へのメッセージ
1	ラベンダー せんてい 剪定体験	ラベンダーのせんてい活動	朝霞台駅北口 徒歩20分 朝霞市総合福祉センター	7月22日～7月25日のうち3日間	小学生(4年生～) 中学生・高校生 大学生・一般	ラベンダーのじゅうたんの上で一緒に剪定作業をしてみませんか。事前説明会有
2	黒目川まつり	①土手と河川敷のゴミ拾いと分別 ②魚取り・ボート遊びの補助	朝霞台駅南口 徒歩15分 溝沼老人センター近く	8月24日	中学生・高校生 大学生・一般	朝霞市内を流れる黒目川の環境をボランティア活動を通じて考えてみませんか。

## ボランティア体験プログラム参加費

全てのプログラムについて、ボランティア活動保険加入代(Aプラン260円)が必須となります。その他経費(昼食代など)は、受け入れ施設により異なります。まずは、お気軽に朝霞市ボランティアセンターにお問合せください。

※これ以外にもプログラムメニューを用意しています。

# 平成20年度日本赤十字社社員社資募集報告

平成20年6月19日現在

5月に実施いたしました日本赤十字社社員社資募集は、各自治会・町内会のみなさまのご協力により、多くの社資が集まりました。

日本赤十字社では、国内の災害救護活動や国際救援活動、社会福祉活動等さまざまな人道的諸事業を行うとともに、救急法等の各種講習の普及やボランティア活動事業の推進に役立たせていただきます。

町内会・自治会名	金額	町内会・自治会名	金額	町内会・自治会名	金額
上の原町内会	109,200	桜ヶ丘町内会	25,000	浜崎上町内会	80,000
緑ヶ丘親交会	266,100	富士見町内会	538,300	浜崎南親和会	53,220
膝折町内会	151,120	本町霞台町内会	30,000	浜崎団地自治会	9,744
膝折宿町内会	300,000	中央町内会	15,000	浜崎親交会	52,500
膝折団地自治会	19,200	仲町町内会	97,900	朝志ヶ丘自治会	180,000
シャルマンコーポ第2朝霞自治会	10,000	コンフォール東朝霞自治会	73,650	霞ヶ丘東親和会	50,000
県営朝霞幸町団地自治会	5,000	栄町町内会	201,060	霞ヶ丘親睦会	40,000
下の原町内会	101,500	広沢町内会	173,800	境久保町内会	128,800
下の原南部町内会	80,000	昭和台町内会	29,100	グローサス朝霞台自治会	5,000
下の原文化会	22,000	岡町内会	336,700	朝霞田島住宅町内会	43,600
弁財町内会	34,300	向山自治会	123,700	東急住宅自治会	20,000
若松町内会	203,400	東町内会	350,000	ベルポート朝霞自治会	10,000
三原町内会	259,150	東南部町内会	387,873	朝志が丘住宅自治会	20,000
富士見台自治会	5,000	東かすみ台町内会	86,500	朝霞台ハウス親和会	27,000
新和自治会	128,500	城山町内会	50,250	コープ野村朝霞台自治会	39,500
ローリエ朝霞台自治会	10,000	三栄自治会	44,500	松栄ヶ丘親友会	15,000
溝沼第一町内会	337,600	上内間木町内会	116,300	光ヶ丘自治会	7,000
溝沼第二町内会	285,000	下内間木町内会	36,000	公務員宿舎朝霞住宅	3,000
溝沼第五町内会	58,500	田島町内会	186,200	陽光台町会	11,500
溝沼下町内会	215,000	宮戸町内会	365,400	第2光ヶ丘自治会	4,500
溝沼住吉町内会	14,600	宮戸立出町内会	77,400	朝志ヶ丘平成会	15,000
旭通り町内会	212,500	浜崎東町内会	80,000	個人4人	16,000

## 社協に寄せられたみなさまの善意

(敬称略・順不同)

(3/7~6/19)

### ◆一般寄付

- 朝霞いきいきネットワーク……………2,640円
- 戸田モーターボート競走場関係団体協議会……………205,000円
- 丸沼芸術の森丸沼陶芸倶楽部会員・スタッフ一同……………100,000円
- 朝霞ライオンズクラブ……………100,000円
- 藁谷 正……………30,000円
- (株)伸光堂西部販売……………10,000円
- 匿名(3件)……………42,000円
- 内間木公民館まつり実行委員会……………78,850円

### ◆預託物品 (使用済み切手・カード)

- 渡部 東 ●江森 英男 ●柳 文江 ●横尾 柊子 ●長滝 基 ●小林 千鶴子 ●鈴木 弘子
- 佐野 和子 ●渡辺 光子 ●近藤 芙美子 ●野沢 田鶴子 ●久田 辰夫 ●金子 美津子
- 吉本 亮三 ●勝田 妙子 ●吉田 信子 ●飯村 洋子 ●波多江 トキエ ●福田 和子
- 星野 カツエ ●古藤 信子 ●水野 安代 ●鈴木 けい子 ●中村 玲子 ●宮本 みね
- 阿部 国雄 ●荻原 久雄 ●増本 美智代 ●小山 和子 ●杉山 英男 ●田沼 貢 ●高下 栄子
- 諸田 辰雄 ●小日向 俊雄 ●比留間 光子 ●ミニデイホーム「元気さんち」 ●立正佼成会朝霞教会
- 認定NPO法人メイあさかセンター ●歩の会 ●はまさき児童館利用者 ●安井保険事務所
- (有)ステンレスアート共栄 ●テイ・エス・テック(株) ●(有)昭和交通 ●朝霞郵便局 ●朝霞溝沼郵便局
- 匿名(3件)
- (使用済みプリンタインク) ●よちよちパソコン
- (A4厚紙) ●藤井紙業(有)
- (洗剤) ●明治神宮崇敬会

ご協力ありがとうございました。



# ♪ 福祉の情報お届けします ♪

歳末たすけあい福祉事業

## ホームクリーニング事業 活動者募集

この事業は、朝霞市内にお住まいの高齢の方や障害のある方で、かつ日常生活に支援が必要な方を対象とし、10月～11月の間、地域の民生委員さんを通して申請のあったお宅に活動者が訪問して、日頃できないところのお掃除を行うというものです。

事業の実施にあたり、ボランティアとして活動していただける方を募集いたします。日頃、家庭で行っている清掃活動なので、資格などは必要ありません。『支援を必要としている方の役に立ちたい』、『地域で何か活動を始めたい』…などとお考えの方、ぜひご参加ください。

地域の皆様の協力と参加によって支えられている事業です。たくさんの方のご応募をお待ちしています。

- 【活動期間】 平成20年10月1日（水）～11月28日（金）  
（土・日・祝日を除く）
- 【活動時間】 午前または午後の2時間程度  
（1～2人で活動します）
- 【活動内容】 室内清掃（台所・換気扇・風呂場・  
照明器具・窓・網戸等）、草むしり、枝きり
- 【申込み】 地域福祉課地域福祉係 ☎048(486)2485



この事業は、歳末たすけあい募金運動の一環として実施されます。

### 高齢者交通安全講習会

- ①講師 埼玉県交通安全課職員
- ②日時 平成20年7月4日（金）  
午後2時～3時
- ③場所 朝霞市総合福祉センター  
「はあとびあ」2階会議室



### 高齢者防犯講習会

- ①講師 朝霞警察署  
生活安全課職員
- ②日時 平成20年8月6日（水）  
午後2時～3時
- ③場所 朝霞市総合福祉センター  
「はあとびあ」  
2階会議室



交通事故に対する注意点や振り込め詐欺・空き巣による被害の防止策について、講師を招き、分かりやすく説明します。

- ①対象者 市内在住の60歳以上の方
- ②参加費 無料
- ③申込み 不要（直接、会場にお越しください。）
- ④浜崎老人福祉センター 担当：板垣・清澤 ☎048(486)2476

老人福祉センターは、朝霞市社会福祉協議会が指定管理事業者として運営しています。

# お届けします♪



## 老人デイサービス&はまさき児童館合同まつり はまデイサマー2008



昨年に引き続き、はまさき児童館とはあとびあデイサービスの合同事業として、『はまデイサマー2008』を開催します。はあとびあの中庭にやぐらを建てて盆踊りをしたり、屋台やゲーム等数多く企画していますので、みんなであそびに来てください。



### はまデイサマー2008 ボランティア大募集!!

はまデイサマーの開催にあたり、協力していただけるボランティアさんを募集しています。

- ①日 時 平成20年8月10日(日)  
午後1時～
- ②締切り 平成20年7月26日(土)
- ③問合せ はまさき児童館  
☎048(486)2477  
デイサービス  
☎048(486)2483



他の児童館でも夏祭りを開催する予定です。

- みぞぬま児童館 ☎048(450)0858  
○コンサートや盆踊りで楽しもう!!
- きたはら児童館 ☎048(471)7140  
○みんなで盆踊りをしたり屋台であそぼう!!
- ねぎしだい児童館 ☎048(450)1815  
○今年は“おばけやしき”が新登場!!

※詳細が決まり次第、各児童館だよりでお知らせします。

児童館・はあとびあデイサービスは、朝霞市社会福祉協議会が指定管理事業者として運営しています。

### デイサービス1日体験!!

はあとびあデイサービスは、介護保険法により、介護認定を受けた方に、通所介護デイサービスを行っております。

『デイサービスってどんなところ??』ということ、広く市民の皆様を知っていただこうと、1日体験を実施いたします。

内 容 施設案内、機械浴体験、給食の試食ほか

日 時 平成20年7月17日(木)  
午前10時～午後3時30分  
(今年度は3回実施予定)

対 象 介護認定を受けていない方

費 用 440円(給食費)

受 付 7月8日(火)から

先 着 5名

申込み

はあとびあデイサービス

☎048(486)2483

※介護認定を受けている方は、いつでも体験できます。



### ミニテニスサークル

### 「美男・美女の会」

浜崎老人福祉センターでは、毎月第1・3火曜日(変更の場合あり)の午前10時30分から正午までミニテニスを行っています。楽しく体を動かしながら健康増進と仲間づくりをしてみませんか♪



ミニテニスとは?

小さく軽いラケットと、軟らかいボールを使って行うスポーツです。コートも広くないため、通常のテニスよりも運動量が少なく、気軽に楽しむことができます。

問合せ 浜崎老人福祉センター

☎048(486)2476

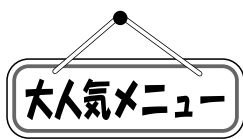
# 福祉の情報

## こんにちは! 喫茶室「お花畑」です!

喫茶室「お花畑」は、総合福祉センター1階にある知的障害者通所授産施設の利用者が働いています。地域の人とふれあいながら、日々、働くことの喜び、厳しさを学んでいます。

大好評のワッフルは、利用者が1枚1枚愛情を込めて手作りしています。その他にも美味しいコーヒーやお食事を多数用意していますので、是非お立ち寄りください!

(営業時間 火曜～金曜 午前10時10分～午後3時10分)



お待ちしております

★ハヤシライス ¥500 ★ワッフル アイスのせ ¥100

## みんなの掲示板

### 地域で災害に備える ～埼玉県・朝霞市合同総合防災訓練～

8月に、朝霞市内の東洋大学にて「平成20年度埼玉県・朝霞市合同総合防災訓練」(第29回八都県市合同防災訓練 埼玉県会場)を実施します。当日は、震度6強の直下型地震の発生を想定し、実践的な訓練を行います。

朝霞市社会福祉協議会では、「災害ボランティアセンター立ち上げ訓練」等を実施する予定です。

いざという時に備えて、地域での防災を見直してみませんか?



**日時：8月31日(日)**  
**午前9時～11時30分**  
**場所：東洋大学**  
**朝霞キャンパス**

### こ(子・個)育てサロン 「ありがとうの会」オープン!

社協が中心となって策定した「地域福祉活動計画」において、小地域活動モデル地区である富士見町内会の取り組みとして始められたサロン「ありがとうの会」。地域の方々が気軽に立ち寄り、仲間づくりをする場所としてはじまりました。

5月8日のオープン当日は、社協保健師と管理栄養士による健康相談が行われ、たくさんのママ&ちびっ子に参加していただきました。

スタッフと参加者が一緒になって作りあげていく会です。おしゃべりしたり手遊びをしたり、一緒に楽しい時間を過ごしませんか。



《活動日時》毎月第2・4木曜日  
午前10時～11時30分  
《場 所》本町放課後児童クラブ分室  
《参加費》無料  
《問い合わせ》土佐 ☎462-2450 社協 ☎486-2485

### ～お詫び～

社協あさか125号の掲載記事に誤りがございましたので、下記のとおり訂正させていただきます。  
〈P4：平成19年度災害義援金・救援金送金報告〉  
誤：埼玉県ボランティア朝霞通信部会 正：埼玉県防災ボランティア朝霞通信部会

# 社協会員募集のお願い

地域福祉活動計画の目標は **高めよう“ご近所力”** です。

社会福祉協議会（社協）は、「地域福祉を推進する団体」として、『誰もが安心して暮らせる福祉のまちづくり』を目指し、市民のみなさまの参加と協力のもと、各種福祉事業を積極的に展開してまいります。

ぜひ、社協会員としてご加入いただきますよう、みなさまのご協力をお願いいたします。

 **こんな事業に活用されています。** 

- |   |  |
|---|--|
| <ul style="list-style-type: none"> <li>◆地域福祉活動計画の実施</li> <li>◆小地域福祉活動支援ネットワーク事業</li> <li>◆高齢者ふれあい・いきいきサロン活動</li> <li>◆福祉啓発活動             <ul style="list-style-type: none"> <li>○広報紙「社協あさか」の発行</li> <li>○ボランティアニュースの発行</li> </ul> </li> <li>◆社協出前講座の実施</li> <li>◆福祉有償運送サービス事業</li> <li>◆福祉機器・リフト付自動車の貸出事業</li> <li>◆福祉相談活動             <ul style="list-style-type: none"> <li>○地域福祉権利擁護事業<br/>(あんしんサポートねっと)</li> <li>○心配ごと相談所の運営</li> </ul> </li> </ul> | <ul style="list-style-type: none"> <li>◆ボランティアセンター事業             <ul style="list-style-type: none"> <li>○夏のボランティア体験プログラム</li> <li>○共学支援プログラム                 <ul style="list-style-type: none"> <li>・はあとびあパーク あいこでしょ!!</li> <li>・療育音楽</li> <li>・障害児実験・体験・工作・教室</li> </ul> </li> <li>○福祉教育講座・福祉体験教室の開催</li> <li>○ボランティアスクールの実施</li> <li>○ボランティア・福祉団体への助成</li> </ul> </li> <li>◆在宅福祉サービス事業             <ul style="list-style-type: none"> <li>○「ふれあいサービス事業」</li> </ul> </li> <li>◆心身障害者地域デイケア施設             <ul style="list-style-type: none"> <li>○「あさか福祉作業所」の運営</li> </ul> </li> </ul> |
|---|--|

会 員	個人・法人・団体
会 費	一般会員 年額 500円以上
	賛助会員 年額 1,000円以上
	特別会員 年額 5,000円以上
強化月間	平成20年7月1日～7月31日
※特別会員・賛助会員については、お名前を広報「社協あさか」に掲載させていただきます。不都合がある方は、当社協までご連絡ください。	



- ◆法人・団体の方は、特別会員（5,000円以上）のご加入をお願いします。
  - ◆一般世帯は、一般会員（500円以上）のご加入をお願いします。
- ※強化月間以外も随時受付けております。

## ●● ご意見をお聞かせください ●●

広報「社協あさか」の紙面充実のため、市民のみなさまからの本紙に対するご意見、ご感想をお寄せください。また、福祉情報等の寄稿もお待ちしております。

**社会福祉法人朝霞市社会福祉協議会**  
 〒351-8560 朝霞市浜崎51-1  
 ☎ 048(486)2479 fax 048(486)2480  
 E-mail: asaka-shakyo.soumu@cotton.ocn.ne.jp

## 名刺広告の募集!!

広報「社協あさか」に広告の掲載を希望する事業所を募集しています。

詳細については、お気軽にお問合せください。

**掲載月** 社協あさか各号(発行月4・7・10・1月)  
**規格** 1区画 9cm×5.5cm(名刺サイズ)  
**料金** 1スペース 10,000円  
**問合せ** 地域福祉係 ☎048(486)2485